

शुभेच्छा संदेश

आमदार सुभाष देशमुख

संस्थापक - लोकमंगल समूह

दिवाळीत सकारात्मकता, शांततेचा मंगलमय सूर आपण अनुभवत असतो. आकाश कंदिलाची रोषणाई अन् पणत्यांच्या प्रभावळीने सजलेल्या या उत्सवाचे लोभस रूप तुम्हाआम्हा साऱ्यांच्या आनंदात सामावलेले आहे. नाद, स्वर, रंग, गंध असं सारं लेवून आलेला हा दिपावलीचा उत्सव म्हणजे आनंदाचा साज आहे.

काळात शेतीला नैसर्गिक संकटांचा सातत्याने सामना करावा लागत आहे. गेल्या वर्षी अतिवृष्टी तर यंदा दुष्काळी स्थिती यामुळे शेतीचे खूप नुकसान होतेय. अशा संकटांवरही मात करत बळीराजा जगाला पोसत आहे, जगाच्या या पोशिंध्याच्या दारात आनंदाचा दिवा, उत्साहाचे तोरण आणि आशेचा प्रकाश घेऊन येते ती दिवाळी.

या दिवाळीत तमाम वाचकांना खुसखुशीत फराळाबरोबरच धडपड्या शेतकऱ्यांच्या यशकथांची मेजवानी तसेच लोकमंगलच्या माजी विद्यार्थ्यांची उद्योग क्षेत्रातील भरारी, शेती क्षेत्रात राबणाऱ्या अवलीयांच्या कहाण्या सोबतच शेतीत वेगळी ओळख निर्माण करणाऱ्या गावांच्या यशाचा गोडवा घेऊन आलेल्या लोकमंगल शेती प्रतिकच्या दिवाळी अंकास माझ्या खूप खूप शुभेच्छा... लोकमंगल परिवाराने कायमच शेती, शेतकरी आणि उद्योग निर्मितीला पाठबळ देण्याचे काम केले आहे, नव्हे तर ते आमचे व्रतचं समजतो. त्याचेच प्रतिबिंब शेती प्रतिकच्या यंदाच्या दिवाळी अंकातूनही दिसत आहे. यंदाचा लोकमंगल दिवाळी विशेष अंक हा सर्व शेतकरी बांधवांसाठी खास आकर्षण असणार आहे. लोकमंगल शेती प्रतिकच्या या अंकामध्ये वाचकांशी असलेले नाते जपण्याचा एक प्रामाणिक प्रयत्न केला आहे. मला आशा आहे की, सर्वांना लोकमंगल दिवाळी विशेष अंक नक्की आवडेल...

दीपावलीच्या सर्व शेतकरी बांधवांना मनःपूर्वक शुभेच्छा...



असह मनीषु सर्वकामा



लोकमंगल शेती-प्रतिक

स्थापना :
जानेवारी २००१



वर्ष : २४ वे अंक १० वा माहे : ऑक्टोबर २०२४

किंमत ५० रु.

लोकमंगल शेती-प्रतिक

स्थापना : जानेवारी २००१

प्रकाशन कार्यालय, मालकी

महाराष्ट्र रिसर्च अँड
डेव्हलपमेंट सेंटर

संपादक

मनीष सुभाष देशमुख

उपसंपादक

प्राचार्य, लोकमंगल कृषि
महाविद्यालय, वडाळा

सल्लागार

डॉ. अजितकुमार देशपांडे

डॉ. मधुकर धोंडे

मा. श्री. नवनाथ कसपटे

डॉ. गोविंदराव पार्लेकर

डॉ. तुकाराम तांबे

संकलन

प्रा. ज्योती गायकवाड

मुख्य कार्यालय

लोकमंगल शेती-प्रतिक

श्रीराम प्रतिष्ठान मंडळ,

मु. पो. वडाळा, ता. उ. सोलापूर,

जि. सोलापूर - ४१३२२२

मो. बा. ७७५७०६०१७४

मुद्रक: लोकमंगल प्रिंट अँड पॅक प्रा. लि.
१२२ इंडस्ट्रियल इस्टेट, होटगी रोड,
सोलापूर ४१३००१

दिवाळी अंक २०२४

अं

त

रं

ग

शुभेच्छा संदेश
संपादकीय

दिवाळी कृषि संस्कृतीचं देणं
अनाथांचे नाथ बनले मोहिते दाम्पत्य
पडसाळी झाले ढोबळी मिरचीचे 'हब'
रानमसले नव्हे कांद्याचे मसले!

बेंबळे गावकऱ्यांनी फुलविली...

एरोपोनिक्स पद्धतीने घेतले केशरचे...

अनोखे प्रविण एक खोड लागवड...

जगतापांनी 'स्फिरुलिना' मधून...

कृषी केंद्र, दुग्धव्यवसाय अन् बेदाणा...

पंचगव्य व बायोव्हिजनमधून शोधली ...

रबडी निर्मितीद्वारे मिळवला ...

कृषीजैवतंत्रज्ञान: शेतीसाठी वरदान

मशरूमचे आरोग्यातील महत्व

गुढघ्याला बाशिंग

दिवाळीचा फराळ जरूर खा! पण...

बनवा पौष्टिक फराळ

शेतकरी योद्धा

संपादकीय मंडळाचे दोन शब्द

काव्य फुलोरा

चित्रांगण

- आमदार सुभाष देशमुख

-

- प्रा. ज्योती गायकवाड

- श्रुती कुलकर्णी- पात्रुडकर

- के. डी. माळी

- प्रा. किरण माळी

- प्राचार्य सचिन फुगे

- प्रा. डॉ. संतोष उघडे

- प्रा. डॉ. संतोष उघडे

- प्रा. ज्योती गायकवाड

- प्रा. गणेश जाधव

- प्रा. गणेश जाधव

- प्राचार्य अमोल शिंदे

- प्रा. आशिष सरकाळे

- के. डी. माळी, एस. एस. कुंभार

- प्रा. विशाल गरड

- डॉ. शंतनू पोफळीकर

- प्रा. सोनिया रणवरे

- प्रा. विशाल गरड



Lokmangal - Sheti - Pratik R. N. I. No. MAHAMAR/2001/4684/dt.

जाहिरात, वर्गणी व वितरणासाठी संपर्क मोबा : ७७५७०६०१७४

Email : lokmangalshetipratik@gmail.com

लोकमंगल शेती-प्रतिक

संपादकीय



दिवाळी अथवा दीपावली म्हणजे उजेडाचा, दिव्यांचा उत्सव. अंधाराला दूर करून प्रकाशाचे स्वागत करण्याचा उत्सव. निसर्गही या दिवसांत प्रफुल्लित असतो. वर्षाऋतू संपून शरदाने आपली कोवळी कोवळी सोनपिवळी किरणे पृथ्वीतलावर पांघरायला सुरुवात केलेली असते. पावसाळ्यात हिरवटलेली धरती आता नखशिखांत सोनरंगात न्हालेली असते. घरे-दारे, कोठारे धनधान्याने भरलेली असतात. सगळीकडे आनंदाचे, उत्साहाचे वातावरण असते. अशा वेळी शरद ऋतूच्या ऐन मध्यावर, आश्विन व कार्तिक या महिन्यांच्या संधिकालात दिवाळीचा सण येतो. शेतकऱ्यांच्या दृष्टीनं हा सण खूप महत्त्वाचा आहे. म्हणूनच दिवाळी कृषि संस्कृतीचं लेणं आदी विशेष लेखासोबत यंदाच्या लोकमंगल शेती प्रतिकच्या खास दिवाळी अंकात आपले वेगळेपण जपणाऱ्या गावांच्या ग्रामगाथा, प्रयोगशील शेतकऱ्यांच्या यशोगाथा, शेती क्षेत्रात उल्लेखनीय योगदान देणाऱ्या कृषिनिष्ठ शेतकऱ्यांची वाटचाल, त्याचबरोबर कथा, बोलकी चित्रं, आशय संपन्न कविता, दिवाळीच्या फराळाची रेसीपी तसेच 'लोकमंगल'च्या माजी विद्यार्थ्यांच्या यशोगाथांनी हा दिवाळी अंक अधिक समृद्ध झाला आहे. सण- उत्सव कुठल्याही धर्म, पंथ, संप्रदायाचे असोत; त्या पाठीमागे मानव कल्याणाचा विचार असतो. तो मानवी जीवनातील आनंद शोधण्याचा मार्ग असतो, हे ओळखून आपण सारे ही दिवाळी ज्ञानाचा दीपोत्सव म्हणून साजरी करूया! लोकमंगल शेती प्रतिकचा हा दिवाळी अंक आपणास नक्कीच आवडेल अशी खात्री आहे.

दीपावलीच्या आपणा सर्वांना मनःपूर्वक शुभेच्छा...



शुभेच्छा संदेश...

अंधार दूर करून प्रकाशाचे अस्तित्व निर्माण करणारा 'दीप' मांगल्याचे प्रतीक मानला जातो. दिव्यांच्या प्रकाशाने आपल्या जीवनातील अंधकार दूर व्हावा व आयुष्य तेजोमय व्हावे, म्हणून हा दीपोत्सव साजरा केला जातो, अशी मान्यता आहे. दिवाळी म्हटली की एक प्रकारचा उत्साह, प्रेम आणि आनंदोत्सव आलाच. दिवाळीचा फराळ, फटाके, मिठाई या समवेतच दिवाळी अंक ही सुशिक्षित व साहित्यप्रेमी घरांसाठी एक पर्वणीच.

पूर्वीच्या दिवाळी अंकांत मनोरंजनासमवेतच परंपरा, संस्कृती याची माहिती असे. काळानुरूप त्यात बदल झाला आहे. आरोग्य, पर्यटन, शेती, उद्योग, सिने अशा वेगवेगळ्या विषयावर स्वतंत्र्य दिवाळी अंक निघत आहेत. अशाच दिवाळी अंकांच्या मांदियाळीमध्ये लोकमंगल शेती प्रतिकच्या दिवाळी अंकाने आपले वेगळेपण जपले आहे. शेती आणि शेतकरी केंद्रीत साहित्य ही दिवाळी अंकाची परंपरा कायम जपत 'लोकमंगल'चा यंदाचाही दिवाळी अंक तसाच दर्जेदार असेल यात शंकाच नाही. मान्यवरांचे लेख अन् यशोगाथांनी सजलेला हा दिवाळी अंक वाचकांना नक्कीच आवडेल.



श्री. दत्तात्रय गवसाने

जिल्हा अधिक्षक कृषि अधिकारी, सोलापूर

सर्व वाचकांना दिवाळीच्या शुभेच्छा!





शुभेच्छा संदेश...



माणसाला अंधारातून प्रकाशाकडे नेणारा,
ज्ञानाच्या प्रकाशाने माणसाचे जीवन उजळून
टाकणारा दीपोत्सव म्हणजे दिवाळी.
आनंदाची पर्वणी अन् प्रकाशाची पूजा
करण्याचा हा सण. अशा दिवाळी सणात
खुमासदार फराळाबरोबरच वाचकांचा आनंद
द्विगुणीत करण्यासाठी लोकमंगल शेती
प्रतीक एक दर्जेदार दिवाळी अंक आपल्या
हाती देत आहे. कृषि क्षेत्रांचा विकास आणि
शेतकऱ्यांचा उद्धार या परंपरेला धरूनच
'लोकमंगल'ने दिवाळी अंकाची मांडणी केली
असणार यात शंकाच नाही. या अंकातील
प्रत्येक लेख आणि कथा आपली बौद्धिक
भूक भागवतीलच शिवाय आपल्या
ज्ञानातही भर टाकतील असा आम्हाला
विश्वास वाटतो. शेती प्रतीक दिवाळी विशेष
अंक आपण जरूर वाचा आणि दिवाळीचा
आनंद द्विगुणीत करा. हा अंक नक्कीच
वाचकांच्या पसंतीस उतरेल, हा विश्वास
आहेच!

दिवाळीच्या सर्वांना हार्दिक शुभेच्छा!



डॉ. आर. ए. मराठे

संचालक, राष्ट्रीय डाळिंब संशोधन केंद्र, सोलापूर



दिवाळी कृषि संस्कृतीचं देणं



शहरात दिवाळी म्हणजे नवीन कपडे, फटाके, फराळ, कंदील आणि चार-सहा दिवसांचा आनंद एवढाच तपशील असतो, तर गावाकडे दिवाळी हा गत वर्षभरात निसर्गाने केलेल्या कृपेला स्मरून, नवीन वर्षातही अशीच कृपा आमच्यावर ठेव असं सांगत निसर्गाची कृतज्ञता व्यक्त करण्याचा सोहळा असतो. आपल्या इतर सर्व सणांप्रमाणेच दिवाळी हे आपल्या प्राचीन व समृद्ध 'कृषि संस्कृती'चं आपल्याला देणं आहे. गाव शहर जोडणारे काही क्वचित क्षण माणसाच्या जीवनात येतात, त्यापैकी वर्ष भरातील अनेक उत्सव आणि सणासुधीचे दिवस. आपण नेहमी गावाकडची गणपतीला, दसरा, दिवाळी आणि संक्रांतीला गावाला जातो. त्यामध्ये दिवाळीचं वेगळेपण हे खास असतेच!



प्रा. ज्योती गायकवाड

प्राध्यापक, लोकमंगल कृषि व्यवसाय व्यवस्थापन महाविद्यालय, वडाळा





दिवाळीचे खरे महत्व शहरात समजत नाही आणि त्याचा खरा अर्थ ग्रामीण भागात दिसतो. आपले जीवन कृषि आणि पशुधनावर आधारित आहे. विशेषतः आपल्या शेतमालाची रास, येणाऱ्या पिकातून उत्पन्न पैसे आणि पशुधनातून गायी म्हैस यातून दूध व इतर पदार्थ आणि शेळी- मेंढीच्या विक्रीतून आलेला पैसा व त्याचे समाधान आणि मुख्यतः आभार मानायचा सण म्हणजे दिवाळी. दिवाळी सणाची सुरुवात 'वसुबारस' पासून होते आणि 'भाऊबीज' साजरी केल्यानंतर दिवाळीची सांगता होते. आपल्या प्राचीन कृषि संस्कृतीतील आत्यंतिक महत्त्वाचा सण आहे. दिवाळी या सणाची सुरुवात वसुबारस सणापासून होते. या दिवशी गावाकडे गाय आणि वासरू यांची पूजा केली जाते. गोठ्यातील गोधन, म्हशी आणि बैल, शेळ्या-मेंढ्या हेच शेतकऱ्यांचे खरे धन. या गोधनाची कृतज्ञता पूजा म्हणजे वसुबारस. 'दिन दिन दिवाळी, गाई-म्हशी ओवाळी... मात्र, आता हे गाणं नव्या पिढीला माहितचं नाही. नंतरचा दिवस तो धनत्रयोदशीचा, कोणत्या कोणत्या वर्षी एकाच दिवशी दोन्ही दिवस येतात. शेतकऱ्यांच्या दृष्टीने शेतात लागलेल्या नवीन धान्याच्या राशी हेच त्यांचे धन. दिवाळीचा तिसरा दिवस म्हणजे 'नरक चतुर्दशी'. चाकरमान्यांच्या दृष्टीने हा दिवाळीचा पहिला दिवस. नरकासूर नावाच्या राक्षसाचा श्रीकृष्णाने संहार केला म्हणून या दिवसाला 'नरक चतुर्दशी' म्हणतात. या दिवशी सुगंधी उटणे, सुवासाचा साबण लावून आंगोळ करतात. चौथा दिवसाला लक्ष्मीपूजन मानतात, या दिवशी घरासमोर शेणाचा सडा अंगणात टाकतात व मातीचे सारवण लावून घर स्वच्छ करतात. या दिवशी नवीन केरसुणी घेतात. आपण या दिवशी पाटावर लक्ष्मीची मूर्ती, घरातील सोनं-नाणं, धान्य यांची पूजा करतो. पाचवा दिवस गाय गोधन असते याला आपल्याकडे पाडवा म्हणतात. या दिवशी गोठ्यातील गोधनाची, शेळ्या- मेंढ्यांची पूजा केली जाते. गाय बैल आणि म्हैस यांना सजवतात काहीना रंग लावतात. ग्रामीण भागात या दिवसाला 'बलिप्रतिपदा' आता दिवाळीचा शेवटचा म्हणजे 'भाऊबीजेचा' दिवस. या दिवशी बहीण भावाला ओवाळते. दिवाळी झाली की, अनेक शेतकरी आपले धान्य विक्रीला घेवून जातात आणि पशु पालक आपले जनावर बजारात विक्रीला काढतात. अशी ही कृषि संस्कृतीचं देणं असलेली दिवाळी शेतकऱ्यांच्या जीवनात आशेचा किरण घेवून येते.



महात्मा फुले कृषि विद्यापीठ, राहुरी संलग्नित

श्रीराम ग्रामीण संशोधन व विकास प्रतिष्ठान वडाळा संचलित,



लोकमंगल कृषि व कृषि संलग्नित महाविद्यालय

वडाळा, ता. उ. सोलापूर, जि. सोलापूर.



वैशिष्ट्ये

२०+ विद्यार्थ्यांची परदेशात उच्चशिक्षणासाठी निवड

५०+ विद्यार्थ्यांची प्रशासकीय सेवेत निवड

५०+ विद्यार्थ्यांची नामांकित बॅकेत निवड

२५०+ विद्यार्थ्यांचा स्वतःचा कृषि निगडित व्यवसाय



संपर्क

● लोकमंगल कृषि महाविद्यालय - 9923404691

● कृषि जैवतंत्रज्ञान महाविद्यालय - 9923400896

● कृषि व्यवसाय व्यवस्थापन महाविद्यालय - 9923004691

● कृषि तंत्रनिकेतन - 8946618840



अनु- प्रसादने जपली
सामाजिक बांधिलकी

मोश्चंतीत उभाश्तय
प्रार्थना बालग्राम अन् वृद्धाश्रम



अनाथांचे नाथ बनले मोहिते दाम्पत्य

कर्जबाजारीपणाला कंटाळून महाराष्ट्रातल्या अनेक शेतकऱ्यांनी गळफास घेऊन जीवन संपवले. शेतकरी कुटुंब प्रमुखांनी आत्महत्या केल्याने कित्येक घरे उद्ध्वस्त झाली आहेत. या आत्महत्याग्रस्त कुटुंबातील मुलांना प्रार्थना बालग्रामच्या माध्यमातून भावनिक आणि मानसिक आधार देण्याचे काम सोलापूर शहरातलं एक दाम्पत्य करतंय. अनु प्रसाद मोहिते असं या दाम्पत्याचे नाव आहे. हे दाम्पत्य आज सामाजिक बांधिलकी जपत कित्येक अनाथ, वंचितांचे नाथ बनले आहेत.



श्रुती कुलकर्णी- पात्रुडकर

सोलापूर जिल्ह्यातील बार्शी तालुक्यातील वैराग गावाजवळील ईलेंवाडी हे प्रसादचं मूळ गाव. मुळात प्रसाद हा आत्महत्याग्रस्त कुटुंबातला. वडिलांच्या निधनानंतर आईच्या पदराखाली वाढलेला. महाविद्यालयीन शिक्षणासाठी तो पुढे शहरात स्थायिक झाला. त्यावेळी शहरात असंख्य निराधार मुलं शिक्षण

सोडून पोटासाठी भटकंती करताना दिसली. या मुलांना शिक्षणाच्या प्रवाहात यावं यासाठी काहीतरी करावे, असा विचार त्याच्या डोक्यात येऊ लागला. सामाजिक कार्यात काम करत असताना प्रसाद आणि अनुची ओळख झाली. ते दोघेही एमएसडब्ल्यूचे शिक्षण घेत होते. सामाजिक जाणीवेतूनच त्यांनी समाज कार्याला





सुरुवात केली. भिक्षा मागणाऱ्या स्थलांतरित, बेघर अश्या मुलांना एकत्र करून त्यांना शिक्षण देण्यासाठी शहरातील पालांवर वंचितांची शाळा २०१६ साली सुरू केली. समाजकार्याच्या विचाराने झपाटलेल्या या दोघांनी पुढे जाऊन आंतरजातीय विवाह करण्याचा निर्णय घेतला. स्वतःचे लग्न त्यांनी थाटामाटात न करता सामुदायिक विवाह सोहळ्यात आपल्या सात जन्माच्या रेशीमगाठी बांधल्या. लग्नाला लागणार खर्च त्यांच्याच शाळेतील अनाथ पाच मुलींच्या नावे मुदत ठेव करून ठेवली. लग्नातच त्यांनी अवयवदान तसेच देहादनाचा संकल्प करत एक सामाजिक संदेश दिला. मोहिते दाम्पत्य प्रार्थना फाऊंडेशनच्या माध्यमातून आत्महत्याग्रस्त शेतकरी कुटुंबातील मुले, निराधार, भिक्षा मागणारे अश्या कित्येक मुलांना शिक्षण, संस्कार व आधार देण्याचा प्रयत्न करत आहेत. त्यासाठी त्यांनी भाड्याच्या जागेत प्रार्थना बालग्राम हा निवासी प्रकल्प सुरू केला आहे. हे काम करत असताना दुर्दैवाने त्यांना चांगल्या पगाराची नोकरी गमवावी लागली. प्रकल्पाची उभारणी करण्यासाठी स्वतःची जमीन विकली. सोनं मोडले. नोकरीनंतर हार न मानता अनुने मेस चालवत तर प्रसाद रिश्का चालवून प्रकल्पाची उभारणी करत आहेत. प्रार्थना फाऊंडेशन, ही संस्था, सोलापुरातील आत्महत्याग्रस्त कुटुंबातील निराधार, बेघर, वंचित, उपेक्षित मुले तसेच बेघर, बेवारस लोक, मनोरुग्ण, यांच्यासाठी विशेष काम करते. छोट्याशा भाड्याच्या जागेत सुरू झालेल्या या प्रवासात, प्रार्थना बाल ग्राम आणि वृद्धाश्रमासाठी, प्रार्थना फाऊंडेशनने आता, आपल्या हक्काची जागा घेतली आहे. आश्रमाचं बांधकाम प्रगतीपथावर होतं. त्यासाठी समाजातील दानशूरांनी मदतीचा हात पुढे केला. पण हे कार्य सुरू असतानाच, कोरोनाच्या आपत्तीचा प्रादुर्भाव वाढला. सर्व व्यवहार ठप्प झाले. अशा या, निराशाजनक परिस्थितीत, सोलापूरमधील बेघर, निराधार, स्थलांतरित मजूर, परराज्यातील विद्यार्थी यांचे होणारे हाल, या दांपत्यास बघवत नव्हते. या बिकट परिस्थितीत, कोणीही उपाशी राहू नये, हा विचार या उभयतांना स्वस्थ बसू देत नव्हता. तेव्हा समाजक्रम फेडण्याचा मानस धरून, जवळपास पन्नास दिवस अन्नदानाचे पवित्र कार्य प्रार्थना फाऊंडेशनने मदतीचा हात दिला आहे. या कळात जवळपास २२ हजार लोकांना, चहा, नाष्टा, दोन वेळेसचं जेवण देण्यात आले. तसेच एक हजारहून अधिक कुटुंबांना किराणा, भाजीपाला, जीवनावश्यक वस्तू, अन्नधान्याचे कीट, या संस्थेच्या माध्यमातून देण्यात आले.

विशेष म्हणजे, आपल्या कार्य विस्तारासाठी अर्थात आश्रम उभारणीसाठी, समाजाकडून आलेली मदत, पै नू पै सत्कारणी लावत, कोरोनाच्या या लढ्यात, देशसेवेसाठी तीन लाख ५० हजार रुपयांचे बहुमूल्य योगदान देत, स्वतःच्या अडचणीच्या काळात ही, सामाजिक बांधिलकी जपली आहे. या सामाजिक कार्यात रोज जेवण बनविणे, ते लोकांपर्यंत वाटणे, या सर्व कार्यात गोविंद तीरणगारी, मुकेश जमादार, रोहित कोळेकर, सिद्रय्या पाटील, प्रसाद बिराजदार, कोमल वडवेराव, रोहिणी लेंडवे या व इतर अनेक सहकार्यांची साथ, प्रार्थना फाऊंडेशनला लाभते आहे. कष्ट, जिद्द, चिकाटी, समाजाप्रती असलेली संवेदनशीलता, समाजकार्याची ध्येयासक्ती आणि माणुसकी जगायला शिकवणारा ग्रुप-प्रार्थना फाऊंडेशन. प्रार्थना फाऊंडेशनच्या पुढील वाटचालीस मनःपूर्वक शुभेच्छा.



पुरस्काराची रक्कम प्रकल्प उभारणीवर खर्च

लग्नानंतर त्यांना एक गोंडस मुलगी झाली होती. परंतु दुर्दैवाने तिचा मृत्यू झाला. त्यांनी त्या चिमुकलीच देहदान केलं. पुढे ते बेघर वृद्ध लोकांच्या आरोग्यावर काम करू लागले. आजारी वृद्ध लोकांना दवाखान्यात नेऊन त्यांच्यावर उपचार केले. आतापर्यंत ३५ बेघर रुग्णांना जीवनदान देण्याचे कार्य केलं आहे. अशा बेघर लोकांना कायमचा निवारा मिळावा यासाठी त्यांनी मोरवरंची येथे वृद्धाश्रम सुरू केला आहे. सामाजिक कार्याची दखल म्हणून विविध संस्थांनी दिलेल्या पुरस्काराची रक्कम ते या वृद्धाश्रम उभारणीसाठी खर्च करत आहेत.



पडसाळी झाले ढोबळी मिरचीचे 'हब'

बोर, कांद्यासाठी प्रसिद्ध सोलापूर जिल्हयातील उत्तर सोलापूर तालुक्यातील पडसाळी गावाने आता ढोबळी मिरची पिकातही लौकिक तयार केला आहे. हे गाव आज ढोबळी मिरचीचे हब म्हणून ओळखले जाते. गावात ४०० एकरांहून अधिक क्षेत्रावर या पिकाची लागवड केली जाते. व्यवस्थापनासह गावातच विक्रीव्यवस्था. रोपवाटिका व्यवसाय अशी मूल्यसाखळी उभारत काही कोट्यवधींची उलाढाल वर्षाला या गावात होत आहे. त्यातून गावचे अर्थकारण उंचावले आहे. सोलापूर- बार्शी महामार्गावर वडाळ्यापासून आठ किलोमीटरवर पडसाळी गाव आहे. येथील धडपडी, जिद्दी आणि मेहनती शेतकऱ्यांनी कांदा आणि भाजीपाला पिकांत ओळख तयार केली आहे. हीच एकी गावच्या प्रगतीसाठी मैलाचा दगड ठरली आहे.



के. डी. माळी

सहाय्यक प्रा. लोकमंगल कृषि महाविद्यालय, वडाळा.

पडसाळी गावाला सुरुवातीस राज्यात लौकिक मिळवून देण्याचे काम कृषिभूषण कै. ज्योतीराम गायकवाड यांनी बोराच्या माध्यमातून केले. त्यांनी बांधावरच्या 'बोराला' उत्पादनक्षम फळपिकाचा दर्जा मिळवून दिला. सोलापूर जिल्ह्यात २०१४-१५ मध्ये मंगळवेढा तालुक्यात पहिल्यांदा ढोबळी मिरचीची शेती सुरु झाली. तो प्लॉट अभ्यासून पडसाळीमध्येही काहींनी शेडनेट हाउसमध्ये लागवड केली. व्यवस्थापनाच्या बळावर चांगले उत्पादन व त्यातून अर्थकारणही समाधानकारक दिसू लागल्यानंतर अन्य शेतकरीही या पिकाच्या उत्पादनासाठी सरसावले. शेडनेटमध्ये जवळपास ४० हेक्टरवर लागवड झाली. शासकीय योजनेतून १३ शेडनेट्स गावात उभे राहिले.





पांढरी माशी व अन्य रोगांमुळे नुकसानही झाले. पण खुल्या पद्धतीनेही उत्पादन चांगलं घेता येते हे पहिल्यांदा शबरी कृषी प्रतिष्ठानचे अध्यक्ष प्रदिप गायकवाड यांच्या लक्षात आले. त्यांनी आपल्या शेतात प्रयोग केला आणि गावातील शेतकऱ्यांपुढे उदाहरण तयार झाले. मग उत्पादनाबरोबर नफा आणि क्षेत्रही वाढत गेले.

क्षेत्र विस्तारले अडचणी आणि अनुभवातूनच ढोबळी मिरची उत्पादकांचा गट निर्माण झाला. लागवडीच्या पुढील वर्षी (२०१६-१७) गावात या पिकाखालील क्षेत्र २५० एकरांपर्यंत तयार झाले. तरुण शेतकऱ्यांची संख्या यात महत्त्वाची होती. आजमितीला सुमारे ४०० एकरांच्या आसपास क्षेत्र निव्वळ ढोबळी मिरचीच्या लागवडीखाली आले आहे. जमिनीची निवड, मृदा निर्जंतुकीकरण, वाफे तयार करणे, रासायनिक- सेंद्रिय खतांचे वेळापत्रक, मल्लिचंग पेपर अंशरणे, योग्य जातीची निवड करणे, रोपवाटिका, पीकसंरक्षण, काढणी, पॅकिंग, बाजारपेठ आदी विविध बाबींमध्ये शेतकऱ्यांचे ज्ञान व कौशल्य व आत्मविश्वास वाढीस लागला. व्यापारी बांधावर स्थानिक सोलापूरसह पुणे, मुंबई, सुरत, जमशेदपूर, कानपूर, दिल्ली, पटना, कोलकता, जयपूर आदी देशभरातील मार्केटला येथील शेतकरी मिरची पाठवू लागले. त्यातून चांगला दर मिळू लागला. पुढे स्थानिक व्यापारी गावात येऊन खरेदी करू लागले. एकाचवेळी मोठ्या प्रमाणात मिरची मिळू लागली. अन्य मार्केटच्या तुलनेत जास्त दर देऊ लागले. नोंद घेण्यासारखी बाब म्हणजे शेतकऱ्यांना आपल्या मालाचे दर आपण ठरवणे शक्य झाले. येथील मिरचीला इतर मिरचीच्या तुलनेत बाजारपेठेत मोठी मागणी असून भाव सुद्धा जास्तीचा मिळत असल्याने शेतकरी यातून उत्पन्न मिळवत आहेत.

यामुळे यावर्षी तालुक्यात गावात दोनशे एकरच्या जवळपास शिमला मिरचीची लागवड झालेली आहे. मिरची शेतीचे अर्थकारण मेअखेरीस आणि जून पहिल्या पंधवड्यात मल्लिचंग पेपर आणि ठिबकवरच बहुतांश लागवड होते. पाण्याचा निचरा होणार्या, हलक्या ते मध्यम जमिनीची निवड होते. एकरी सुमारे ३० टनांपर्यंत उत्पादन व गावातील क्षेत्र ४०० एकरांच्या दरम्यान पकडल्यास एकूण १२ हजार टन उत्पादन उपलब्ध होते. किलोला १५ ते २० रुपये दर पकडल्यास उलाढाल एका पिकात एका वर्षात कोट्यवधींच्या घरात जाते. काही जण जानेवारीत दुसऱ्यांदाही लागवड करतात. त्यातून उलाढाल अधिक वाढते.

व्यवसाय, रोजगार वाढला गावाला ढोबळीच्या ४० ते ५० लाख रोपांची गरज भासते. त्यासाठी गावातीलच दोन-तीन तरुणांना रोपवाटिकेसाठी प्रोत्साहन मिळाले. त्यातून सुमारे ४० ते ५० लाख रोपे व ४५ ते ५५ लाख रुपयांचा संलग्न व्यवसाय निर्माण झाला. गावातील पैसा गावातच फिरू लागला. अन्य गावांनाही दर्जेदार रोपे पुरवणे शक्य झाले. काही तरुणांनी पिकअप, छोटे टेम्पो यांसारखी वाहने खरेदी केली आहेत. आणखी संलग्न व्यवसाय म्हणजे तीन-चार तरुणांनी कृषी निविष्टा विक्रीचा व्यवसाय सुरू केला. त्यातूनही लाख रुपयांचा व्यवसाय होऊ लागला. ४०० ते ५०० मजुरांना गावात काम मिळाले. सामूहिक व्यवस्थापन व विपणनातून एखादे पीक गावस्तरावर कसे यशस्वी होऊ शकते याचे उदाहरण पडसाळी गावाने उभे केले आहे.

तालुक्यात पाण्याची उपलब्धता अत्यल्प प्रमाणात आहे. मात्र, याच कमी अधिक पाण्यामध्ये येथील शेतकरी आधुनिकतेची कास धरत तंत्रज्ञानाचा वापर करून ठिबक सिंचनाद्वारे मोठ्या प्रमाणात मिरची लागवड करत आहेत. मागील काही वर्षांपासून बदलत्या वातावरणामुळे कधी अतिवृष्टी कधी गारपीट तर कधी दुष्काळ यामुळे शेतकरी पुरता होरपळून निघत आहे. शेतीवर केलेला खर्चही निघत नसल्याने शेतकरी कर्जबाजारी होत असून आत्महत्येचेही प्रमाण वाढले आहे. मात्र, आता हे चित्र बदलत आहे.

गावातील शेतकरी पारंपारिक शेतीला फाटा देत आधुनिक शेतीची कास धरत आहेत. गावच्या अर्थकारणावरही या पिकाचा मोठा परिणाम झाला आहे. यामुळे गावाची एक ढोबळी मिरचीचे हब म्हणून नवीन ओळख तयार झाली आहे.



रानमसले ढव्हे कांद्याचे मसले!

कांद्याच्या
गटशेतीने
गावाला दिली
वेगळी ओळख

वाढता उत्पादन खर्च, महागडी खते, कीडनाशके, मजुरांचा तुटवडा आणि बाजारपेठेतील चढ-उतार याचा विचार करता शेती आता एकट्या-दुकट्याची राहिलेली नाही, ती सामूहिक पद्धतीने कसणे गरजेचे आहे. हे लक्षात घेऊन रानमसले (ता. उत्तर सोलापूर, जि. सोलापूर) येथील शेतकऱ्यांनी कांदा पिकाच्या गटशेतीतून वेगळी ओळख निर्माण केली आहे.



प्रा. किरण मळी

सहाय्यक प्रा. लोकमंगल कृषि महाविद्यालय, वडाळा.





पंचक्रोशीत प्रसिद्ध असलेले कांदा उत्पादकांचे गाव अशी रानमसले या गावची ओळख आहे. दरवर्षीप्रमाणे याही वर्षी आसमानी आणि सुलतानी संकटांना सामोरे जाण्यासाठी ५००-६०० हेक्टर क्षेत्रापर्यंत रानमसले या गावात कांदा लागवड किंवा पेरणी केली जाते. सोलापूरपासून ३१ किलोमीटरवर असलेले रानमसले हे गाव कांद्यासाठी प्रसिद्ध आहे. पूर्वी याच गावात शेतकरी तूर, उडीद, मूग, ज्वारी यांसारखी पिके घेत होता. जसजस शेतीमध्ये प्रगती होत गेली तसं या गावचा शेतकरी कांदा उत्पादनाच्या प्रेमात पडला. कांद्याचे उत्पादन घेत असताना कधी शेतकऱ्याला कांद्याने रडवले तर कधी आर्थिक पाया देखील भक्कम करून दिला. कांदा उत्पादन घेणे म्हणजे एक तारेवरची कसरत असल्यासारखे आहे.

कांद्याचे उत्पादन घेत असताना येथील शेतकरी कधी पेरणीचा तर कधी लावणीचा विचार करतो. खर्चाचा विचार केला तर जवळपास प्रति एकर ३० ते ३५ हजार रुपये किंवा ४० ते ५० हजार रुपये जमिनीच्या प्रकारानुसार आणि वातावरणातील बदलानुसार खर्च केला जातो. प्रती हेक्टर कांद्याचे उत्पादन म्हटलं तर २०० क्विटल पासून ३०० क्विटलपर्यंत उत्पादन घेणारे शेतकरी या गावांमध्ये आपल्याला पाहायला मिळतील. कांदा पिकातील वाणांचा विचार केला तर या गावांमध्ये पंचगंगा, निफाड, एलोरा, फुले समर्थ वापरले जातात. ज्याच्याकडे पुरेसे पाणी आहे, वेळच्या वेळी खते- कीडनाशके वापरण्याची आर्थिक क्षमता आहे, त्याच शेतकऱ्याला कांद्याचा आर्थिक लाभ मिळायचा; पण सामान्य शेतकऱ्याच्या सगळ्या गोष्टी पैशाजवळ येऊन थांबायच्या. रानमसले गावातील शेतकऱ्यांची अडचण माजीमंत्री तथा आमदार सुभाषबापू देशमुख यांच्या लक्षात आली. शेतकऱ्यांचे कष्ट आणि धडपड लक्षात घेऊन त्यांच्या मार्गदर्शनाखाली लोकमंगल शेतकरी मंडळाची गावात स्थापना झाली. या मंडळामार्फत शेतकरी एकत्र आले. शेतीमध्ये नवे काही तरी करण्याची आस प्रत्येकाच्या मनात होती; पण पैशाअभावी पुढे जाता येत नव्हते, त्यामुळे लोकमंगल पतसंस्थेकडून शेतकरी मंडळातील सदस्यांना

खास कांद्याच्या गटशेतीसाठी कर्ज देण्यात आले. त्यातूनच पुढे गावातील बहुतांश शेतकरी कांदा उत्पादक बनले. आजही गावातील सुमारे ९० टक्के शेतकरी खरीप कांदा उत्पादन घेतात. आपल्या मालाची विक्री सोलापूर कृषी उत्पन्न बाजार समिती या ठिकाणी किंवा हैदराबाद, बेंगलोर, कोल्हापूर, सांगली अशा ठिकाणी करतो. येथील शेतकऱ्यांचे एक विशेषता सांगायची झाली तर कांद्याला कधी भाव आला नाही तर येथील शेतकरी खचूनही जात नाही आणि जर चांगला भाव मिळाला तर उन्मत्त सुद्धा होत नाही.

गटशेतीने दिली कांदा लागवडीला प्रेरणा- गावात प्रत्येक शेतकऱ्यांची दर वर्षी सरासरी तीन ते चार एकर कांदा लागवड असते. गटशेतीच्या माध्यमातून सुधारित तंत्राने लागवड करण्याचे शेतकऱ्यांनी ठरविले. त्यासाठी पहिल्यांदा शेतकऱ्यांनी वडाळ्याच्या लोकमंगल कृषि महाविद्यालयातील तज्ज्ञांकडून तांत्रिक माहिती घेतली. याचबरोबरीने महात्मा फुले कृषी विद्यापीठ, राजगुरुनगरच्या राष्ट्रीय कांदा व लसूण संचालनालयाला येथे शेतकऱ्यांनी भेट दिली. सुधारित तंत्रज्ञानाचा फायदा लक्षात घेऊन गटातील सदस्यांनी प्रत्येकी एक एकर या पद्धतीने गादीवाफा आणि ठिबक सिंचनावर कांदा लागवडीचे नियोजन केले. त्यातील मिळालेल्या यशानंतर आज संपूर्ण गावात बहुतांश शेतकरी त्याच पद्धतीने कांदा लागवड करत आहेत.

कांद्याची लागवड तंत्र...

- १) लागवडीसाठी कांद्याची सुधारित जात निवडली जाते. एकरी तीन किलो बियाणे लागले. जूनच्या दुसऱ्या पंधरवड्यात बियाण्यास शिफारशीत बीजप्रक्रिया करून गादीवाफा रोपवाटिकेत पेरणी केली. १५ ऑगस्टच्या दरम्यान रोप पुनर्लागवडीस आले.
- २) लोकमंगल कृषी महाविद्यालयाच्या माती-पाणी परीक्षण केंद्रात प्रत्येक शेतकऱ्यांची माती-पाणी परीक्षण करून घेतले जाते. त्यानुसार खतमात्राचे नियोजन झाले.
- ३) लागवडीसाठी जमिनीची योग्य मशागत करून उसासाठी सरी सोडायच्या यंत्राने गादीवाफे केले. कांदा लागवडीसाठी तीन फूट

रुंद, १५ सेंमी उंच आणि शेतीच्या क्षेत्रानुसार लांब असे गादीवाफे तयार झाले. ठिबक सिंचन करायचे असल्याने दोन गादीवाफ्याच्या मध्यापासूनचे अंतर चार फूट ठेवले, त्यामुळे दर चार फुटांवर लॅटरल आली. गादीवाफ्यावर लागवड करताना दोन ओळीत १२.५ सेंमी आणि दोन रोपात १० सेंमी अंतर ठेवले.

४) गादीवाफा करताना एकरी २४-२४-० १०० किलो, म्युरेट ऑफ पोटॅश ५० किलो, युरिया ५० किलो मिसळून दिले. माती परीक्षणानुसार या खतमात्रा दिल्या जातात.

५) लागवडीनंतर तज्ज्ञांच्या शिफारशीनुसार ठिबक सिंचनातून ०-५२-३४ आणि १९-१९-१९ ही खते दिली जातात. (पान १७ वर)



श्रीराम ग्रामीण संशोधन व विकास प्रतिष्ठान संचलित,
महात्मा फुले कृषि विद्यापीठ, राहुरी संलग्नित



लोकमंगल अंग्रीकल्चर पॉलिटेक्निक

वडाळा, ता. उत्तर सोलापूर, जि. सोलापूर.

अभ्यासक्रमाची वैशिष्ट्ये

- अ दर्जा प्राप्त अंग्रीकल्चर पॉलिटेक्निक
- गुजरात प्रणालीवर आधारित प्रमाणपत्र
- सेमीस्टर पद्धतीचा अभ्यासक्रम प्रमाणपत्र
- संपूर्ण इंग्रजी माध्यमातील अभ्यासक्रम
- अभ्यासक्रम पूर्ण केल्यानंतर कृषि पदवीच्या थेट द्वितीय वर्षात राखीव जागांवर प्रवेश
- या अभ्यासक्रमानंतर कृषि पदवी प्रवेशासाठी CET परीक्षा देण्याची गरज नाही.

प्रवेशासाठी आवश्यक माहिती

- पात्रता : १० वी उत्तीर्ण
- ७/१२ उतारा किंवा भूमीहिन शेतमजूर असल्यास १२% अधिक गुणभार
- इतर मागासवर्गीय असल्यास जातीचे प्रमाणपत्र व नॉनक्रिमिलेअर आवश्यक
- कोर्स कालावधी : ३ वर्षे

कृषि पदवीला थेट दुसऱ्या वर्षात प्रवेश मिळवून देणारा राजमार्ग

उत्तीर्ण झाल्यानंतर संधी -

- कृषि पदवीनंतर MPSC / UPSC स्पर्धा परीक्षा देता येते.
- ग्रामसेवक, कृषि सेवक, कृषि सहाय्यक, कालवा निरीक्षक इ. वर्ग ३ पदासाठी पात्र
- अभ्यासक्रम पूर्ण झाल्यानंतर अंग्री क्लिनिक अॅण्ड अंग्री बिझनेस या कोर्ससाठी पात्र व व्यवसायासाठी भांडवल उपलब्धता
- खाजगी नोकरी : फार्म मॅनेजर, खत बियाणे, रासायनिक औषधे विक्री अधिकारी डिप सिंचन संच विक्री अधिकारी
- डेअरी, पोल्ट्री, नर्सरी, ग्रीन हाऊस सुपरवायझर पदासाठी पात्र
- स्वयंम उद्योग : कृषि सेवा केंद्र, रोपवाटीका, डेअरी, पोल्ट्री, प्रक्रिया उद्योग व्यवसाय करता येतात.

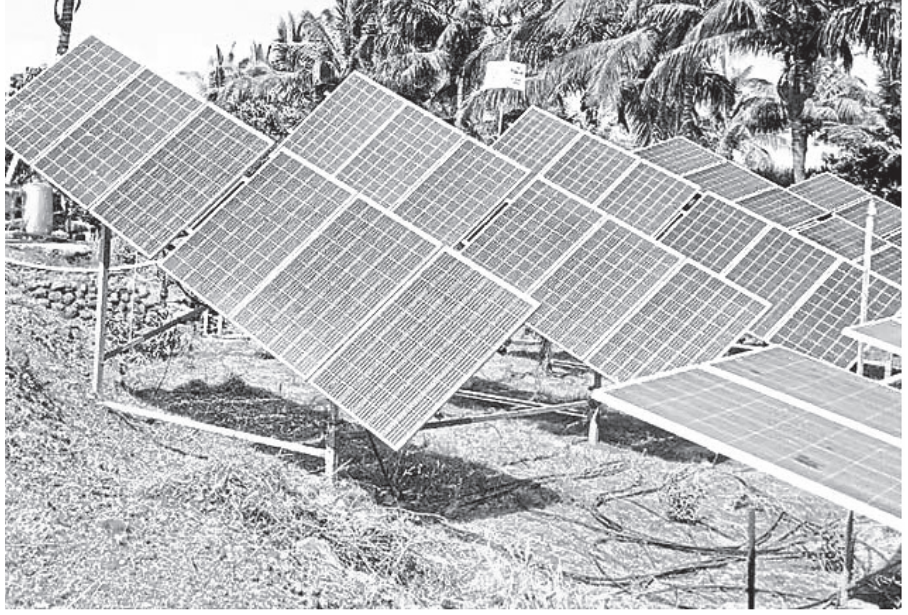


* संपर्क -

प्रा. डाके ए.एस. (प्राचार्य)

9421069712

Email - lokagridiploma@gmail.com



बेंबळे गावकऱ्यांनी

फुलविली सौरऊर्जेवर शेती

सोलापूर-पुणे राष्ट्रीय महामार्गावर टेंभूर्णीपासून १० किलोमीटरवर बेंबळे (ता. माढा) हे सुमारे १५ हजार लोकसंख्येचे गाव आहे. क्षेत्र सुमारे तीन हजार हेक्टर, पैकी २७०० हेक्टर क्षेत्र वहिवाटीखाली असून, शेतकऱ्यांची संख्या २५०० पर्यंत आहे. भीमा नदीचा काठ आणि उजनी धरणाच्या चहूबाजूंच्या कालव्यामुळे बेंबळे परिसराला पाण्याचा शाश्वत स्रोत मिळाला आहे. त्यामुळे या भागात ऊस, केळी ही पिके प्रामुख्याने दिसून येतात. शिवाय केळी, द्राक्ष, पेरू, डाळिंब व अन्य फळपिकांचाही समावेश आहे. साहजिकच विजेची मागणी सर्वाधिक असते.



डॉ. सचिन फुगे

प्राचार्य, लोकमंगल कृषि व्यवसाय व्यवस्थापन महाविद्यालय, वडाळा



अन्य गावांप्रमाणेच बेंबळेतील शेतकऱ्यांना भारनियमन किंवा पुरेशा दाबाने वीज न मिळण्याची समस्या सतत भेडसावायची. सुमारे सात वर्षांपूर्वी गावातील निवृत्त तालुका कृषी अधिकारी हनुमंत भोसले आणि प्रगतिशील शेतकरी जयवंत

भोसले या बंधूंनी त्यावर कायमस्वरूपी तोडगा काढण्याचे ठरवले. त्यासाठी सौरऊर्जाचलित पंपांचा वापर करण्याची संकल्पना त्यांनी मांडली. सरकारने शेतकऱ्यांसाठी अटल सौरऊर्जा योजना सुरू केली आहे. परंतु पुरेशा माहिती अभावी

शेतकऱ्यांचा त्यास म्हणावा तसा प्रतिसाद नव्हता. मग भोसले बंधूंनी योजनेची पूर्ण माहिती देण्यासह त्याचा अर्ज भरून देण्यापर्यंत शेतकऱ्यांना मदत केली. त्या वेळी सौरपंपाच्या तीन, पाच आणि साडेसात एचपी क्षमतेनुसार १५ टक्क्यांपर्यंत अनुदान मिळायचे. भोसले बंधूंनी स्वतःच्या शेतात पंप बसवून पाण्याचा उपसा सुरू केला. ते प्रत्यक्ष पाहिल्यानंतर हळूहळू शेतकरी तिकडे वळू लागले. गावातील सिद्धेश्वर शिंदे यांनीही शेतकऱ्यांना या संकल्पनेचे महत्त्व विषद करण्यात मदत केली.

वीजबिलात मोठी बचत

आज बॅबळे शिवारात ५५० सौरऊर्जेवरील शेतीपंप आहेत. त्यामुळे शिवारातील ऊस, केळी, डाळिंब आदी शेतांमध्ये त्याची पॅनेल यंत्रणा पाहण्यास मिळते. एका विजेवरील पंपाला प्रति तीन महिन्यांत पाच हजार रुपये बिल येते. या हिशेबाने एका पंपाचे वार्षिक बिल २० हजार रुपये येते. गावातील एकूण ५५० पंपांच्या वार्षिक वीजबिलाचा विचार करता ११ कोटी रुपयांपर्यंत बिलात बचत गावातील शेतकऱ्यांनी करून दाखवली आहे. ही बचत शेतीतील नफ्यात भर घालणारी ठरली आहे.



शेतीसाठी दिवसा मिळते वीज

पूर्वी गावात पाच तास किंवा त्याहूनही अधिक काळ भारनियमन व्हायचे. बागायती पिकांमुळे पाणी उपशासाठी विजेची मोठी गरज असताना शेतकऱ्यांना सतत ये जा करणाऱ्या विजेमुळे मोठा मनस्ताप सहन करावा लागे. पण आता सौरपंपांमुळे दिवसा सहा ते आठ तासांपर्यंत पूर्ण क्षमतेने वीज मिळते. गावात सौरपंपांविषयी आता मोठी जागृती झाली आहे. शासनाचा महाऊर्जा विभाग आणि महावितरणच्या माध्यमातून मुख्यमंत्री सौरकृषी वाहिनी या योजना सध्या कार्यान्वित आहेत. लवकरच बॅबळे हे शेतीसाठी ५० टक्के सौरपंप वापरणारे गाव ठरणार आहे.



रानमसले नव्हे, कांद्याचे मसले!

(पान १५ वरून) ६) साधारणपणे डिसेंबरच्या पहिल्या आठवड्यात कांदा काढणी केली जाते. पहिल्यांदा कांदा पातीसह उपटून चार दिवस शेतात वाळवत ठेवला जातो. त्यानंतर पाती कापून दोन दिवस शेतातच कांदा वाळविला जातो. त्यानंतर कांद्याची तीन प्रकारे प्रतवारी केली जाते.

चांगले उत्पादन मिळते

आमच्या कुटुंबामध्ये आम्ही चारजण शेतीमध्ये अहोरात्र कष्ट घेत असतो. आम्ही दरवर्षी पाच ते सहा एकर कांद्याची लागवड करतो. एकंदरीत सगळं विचार केला तर या साडेपाच एकरासाठी दोन लाख रुपये खर्च होवू शकतो. तसेच यातून मला साडेपाच ते सहा लाखाचे निवळ उत्पन्न अपेक्षित आहे.

- कृष्णात माळी, कांदा उत्पादक शेतकरी

दरवर्षी कांदा लागवड करतो

मी दरवर्षी चार ते पाच एकर कांद्याची लागवड करतो. गेल्या वर्षी मला ४ एकर कांद्याच्या उत्पन्नातून साडेतीन लाख रुपये निव्वळ नफा झाला होता. यावर्षी मी सात एकर कांद्याची लागवड केलेली आहे यातून मला दर चांगला मिळाला तर आठ ते दहा लाखाचा निव्वळ नफा अपेक्षित आहे.

- संभाजी गरड, कांदा उत्पादक शेतकरी





एरोपोनिक्स पद्धतीने घेतले केशरचे उत्पादन

पुण्याच्या युवा शेतकऱ्यांची वेगळी वाट



सध्या शेतकरी शेती क्षेत्रात नवनवे प्रयोग करताना दिसून येतात. त्यातच आता जम्मू काश्मीरमध्ये केली जाणारी केशरची शेती आता भारतात सर्वत्र केली जात आहे. अत्याधुनिक तंत्रज्ञानाचा वापर करून ही शेती आता केली जात आहे. पुणे जिल्ह्यातील तळेगाव दाभाडेचे प्रयोगशिल शेतकरी गौतम राठोड यांनी एरोपोनिक्स पद्धतीनं केशर शेतीचा प्रयोग केला आहे. यामधून त्यांना चांगले उत्पन्न देखील मिळते आहे. त्यांनी ही शेती युवकांसाठी प्रेरणादायी ठरली आहे.



प्रा. डॉ. संतोष उघडे

लोकमंगल कृषी महाविद्यालय, वडाळा

वाहन दुरुस्तीचा व्यवसाय करणारे गौतम राठोड यांना कर्करोगामुळे हा व्यवसाय बंद करावा लागल्यानंतर त्यांच्या आयुष्यात खूप उलथापालथ झाली. डॉक्टरांच्या सल्ल्यानुसार, २००६ मध्ये सुरू केलेला यशस्वी व्यवसाय बंद केला. स्वच्छ वातावरणात काम करण्याचा सल्ला डॉक्टरांनी दिल्याने, गौतमने मायक्रोग्रीन, स्फिरुलिना लागवड, कॉर्डीसेप्स मशरूम आणि केशर यासह विविध शेती पर्यायांवर संशोधन

करण्यास सुरुवात केली. तेव्हा त्याला केशरची लागवड सर्वोत्तम वाटली कारण उत्पादन आणि त्याचे फायदे सर्वज्ञात आहेत. उत्पादनासाठी तयार बाजारपेठ आहे आणि जागरूकता निर्माण करण्याची गरज नव्हती, त्यामुळे त्यांनी २०२१ मध्ये घरातच केशर शेती सुरू केली. त्यासाठी गौतम राठोड यांनी केशर लागवडीचे प्रशिक्षण घेतलेले आहे. गौतम राठोड यांनी छतावरील एका बंदिस्त प्लॉटमध्ये केशरची



लागवड केली आहे. त्यांनी त्यांच्या इमारतीच्या छतावर व्हर्टिकल फार्मिंगद्वारे सुमारे दीड एकर जमिनीच्या समतुल्य केशर लागवडीसाठी वातावरण तयार केले आहे. केशरच्या शेतीला व्हर्टिकल फार्मिंग म्हणतात. ही एरोपोनिक्स पद्धतीने केली जाते. तो त्याच्या गच्चीवर मातीशिवाय केशरची लागवड करण्यासाठी एरोपोनिक्सचा वापर करतो आणि नवशिक्यांना प्रशिक्षण देण्याव्यतिरिक्त थेट ग्राहकांना केशर विकतो. केशर लागवडीबद्दल गौतम सांगतात, मी केशरबद्दल सर्व माहिती गोळा केली आणि २०२१ मध्ये, मी माझ्या घराच्या २०० चौरस फूट छतावर १०० चौरस फूट (१० फूट द १० फूट) शीतगृह बांधले. इन्सुलेशनसाठी पीयूएफ पॅनल्स वापरण्याऐवजी, त्याने सिपोरेक्स विटा वापरल्या, ज्या नैसर्गिक सामग्रीपासून बनवल्या जातात आणि उच्च थर्मल इन्सुलेशन आणि वॉटरप्रूफिंग गुणधर्म आहेत. ते ऊर्जेचा वापर कमी करतात आणि कार्बन उत्सर्जन कमी करतात. ही खोली उभारण्यासाठी १.१० लाख रुपये खर्च आला आणि कूलिंग इन्फ्रारेड बसवण्यासाठी सुमारे १ लाख रुपये खर्च आला. एसी १६ अंश सेल्सिअसच्या खाली जाऊ शकत नाही, तर चिलर अगदी शून्य अंश देखील देते, गरजेच्या आधारावर काश्मीरमधील हवामानाची पूर्णपणे प्रतिकृती बनवते, तो नमूद करतो. कोल्डरूम व्यतिरिक्त, एरोपोनिक्स केशर शेतीसाठी इतर मुख्य आवश्यकता म्हणजे

हवेत पोषक-समृद्ध आर्द्रता जोडण्यासाठी एक ह्युमिडिफायर, अतिरिक्त ओलावा काढून टाकण्यासाठी डिह्युमिडिफायर, कपाटांसह रॅक आणि छिद्रे असलेले ट्रे. एरोपोनिक्समध्ये वनस्पतींना हवेत निलंबित करणे आणि आर्द्र वातावरण राखणे समाविष्ट आहे. डीह्युमिडिफायर आणि ह्युमिडिफायरची किंमत प्रत्येकी २५,००० रुपये आहे आणि सूर्यप्रकाशासाठी, मी वाढणारे दिवे लावले आहेत. एका दिव्याची किंमत ८०० ते १००० रुपये आहे आणि १०० चौरस फुटाच्या सुविधेसाठी त्यापैकी २४ ची गरज आहे, असे तो सांगतो. गौतमने काश्मीरमधून ६०० रुपये प्रति किलो दराने २०० किलो केशर बल्ब किंवा कॉर्म्स खरेदी केले. २०० किलो बियाण्यांपासून सुरुवात केली असल्याने, मला चार रॅकची गरज होती, प्रत्येकामध्ये सहा शेल्व्स् आहेत. बियाण्याची किंमत हंगामावर अवलंबून असते. लागवडीपासून कापणीपर्यंत, प्रकाश, पाणी आणि तापमान यांसारखे घटक एरोपोनिक्समध्ये नियंत्रित केले जातात. गौतम म्हणतो की केशर फुलणे कठीण नाही, परंतु बल्ब गुणाकार कठीण आहे. कापणीनंतर, फुलणारी किंवा मातृ वनस्पती मुख्य कॉर्म्सच्या बाजूने विकसित होणारी लहान कॉर्म्स तयार करून गुणाकार करू शकते. तुम्ही केशर फळाचा गुणाकार करायला शिकलात, तर केशर शेती फायदेशीर ठरू शकते. गुणाकार महत्त्वाचा आहे कारण एका बल्बमधून तीन ते चार बल्ब





मिळवू शकता आणि त्यांच्या खरेदीवर होणारा खर्च थांबवू शकता. अधिक बल्ब म्हणजे जास्त उत्पादन, तो म्हणतो. गौतमकडे केशर विकण्याची अनोखी पद्धत आहे. जेव्हा फुलांची सुरुवात होते, तेव्हा मी माझ्या सुविधेमध्ये अभ्यागतांना परवानगी देतो आणि हा बाजार करण्याचा सर्वोत्तम मार्ग आहे. ते केशराची गुणवत्ता प्रथमतः पाहतात आणि प्रीमियम भरण्यास तयार असतात. केसरची लागवड साधारणपणे ऑगस्ट महिन्यामध्ये केली जाते. नंतर पुढील तीन महिने हे फ्लावरिंगचे असतात. प्रत्येक कंद हा तीन फुले देतो. त्याच लाईफ हे ८ ते ९ वर्षे इतके आहे. वातावरण हे पूर्णपणे काश्मीर सारखे करावं लागत. त्यामुळे पूर्ण ट्रेनिंग घेऊनच याची शेती करावी, असंही गौतम राठोड सांगतात. केशर हे तोळ्यावर विकले जाते. केशरचे महत्त्व भारतीय अन्न पदार्थात मोलाचे स्थान आहे. प्रतिग्रॅम ३०० ते १५०० रुपयांपर्यंत याची विक्री केली जाते. त्याच्या दर्जानुसार केशरचा भाव आपल्याला बाजारात पाहायला मिळतो. काश्मीर, हिमाचल प्रदेश आदी थंड आणि बर्फाळ प्रदेशात केशरचे उत्पादन केले जाते. त्यामुळे केवळ मागणीच्या फक्त ३ ते ४ टक्केच उत्पादन भारतात घेतले जाते.



एरोपोनिक्स तंत्रज्ञान म्हणजे काय?

गेल्या काही वर्षांमध्ये शेतीसाठी एरोपोनिक्स तंत्रज्ञान विकसित झालं आहे. यामध्ये बंद खोलीत तापमानाला नियंत्रण करून शेती केली जाते. यामध्ये माती किंवा पाण्याचा उपयोग केला जात नाही. कमी वेळेत अगदी लाखोंचे उत्पादन मिळवून देणार्या या नव्या आणि वेगळ्या प्रयोगाला एरोपोनिक्स तंत्रज्ञान असं म्हणतात. ही शेती करताना योग्य प्रकारे प्रशिक्षण घेणं गरजेचं आहे कारण यासाठी मोठी गुंतवणूक करावी लागते. यामधून योग्य पद्धतीनं लाखोंचे उत्पन्न मिळवता येते.





अनोखे प्रविण

एक खोड लागवड तंत्रज्ञान

युवा शेतकऱ्यांचा डाळिंब शेतीतील यशस्वी प्रयोग

माढा तालुक्यातील बैरागवाडी येथील तरूण शेतकरी प्रविण माने याने आधुनिक डाळिंब लागवड तंत्रज्ञान विकसीत केले आहे. राज्यातील कमी झालेल्या डाळिंब लागवड क्षेत्रात या तंत्रज्ञानाने नक्कीच वाढ होणार असून स्वतःच्या शेतात हे तंत्रज्ञान यशस्वी करून या तरुणाने डाळिंब उत्पादक शेतकऱ्यांमध्ये आशेचा किरण निर्माण केला आहे. या युवा शेतकऱ्यांची यशोगाथा...



प्रा. डॉ. संतोष उघडे

लोकमंगल कृषि महाविद्यालय, वडाळा

सोलापूर जिल्ह्यातील सांगोला व इतर तालुक्यातील भगवा या जातीस जगभरातून राजमान्यता असलेल्या जातीला देशांतर्गत व परदेशातून प्रचंड मागणी आहे. परंतु गेल्या तीन ते चार वर्षांमध्ये प्रामुख्याने पीन होल आणि मर व तेल्या या प्रमुख अडचणींमुळे महाराष्ट्र व इतर राज्यातील बऱ्याच डाळिंब बागा नष्ट झाल्या आहेत. परंतु डाळिंबाच्या नैसर्गिक गुणधर्माचा

अभ्यास करून गेल्या १२ ते १५ वर्षांपासून प्रवीण माने यांनी वैशिष्ट्यपूर्ण एक खोड पद्धतीचा अभ्यास करून कमीत कमी खर्चात अधिक उत्पन्न गेले सात वर्ष सातत्याने घेतले आहे.

प्रविण यांनी एक खोड लागवड तंत्रज्ञान या नावाने त्यांनी विकसीत केलेल्या या लागवड पद्धतीत ६ बाय १० फूट अंतरावर एकरी ७५० म्हणजेच पूर्वीच्या लागवड पद्धतीच्या





दुप्पट डाळिंब रोपे लागवड केली. झाडातील अंतर कमी केल्याने त्याचा विस्तार उभ्या पद्धतीने वाढविला. झाडाचे मूळ खोड सलग ६ फूट वाढवून नंतर त्याची छाटणी केली. मुख्य खोडाचाच विस्तार वाढल्याने झाडाला अन्नद्रव्ये भरपूर प्रमाणात उपलब्ध झाल्याने फळाची गुणवत्ता व दर्जाही चांगला मिळाला. या तंत्रज्ञानाच्या वापराने उत्पादन खर्चात ५० टक्के बचत होत असल्याचे दिसून आले आहे. वारंवार बदलणाऱ्या वातावरणामुळे डाळिंब बागांचे क्षेत्र कमी होत आहे. खोडकीड, बुरशी, मर आदी रोगांना या बागा बळी पडत असतात. परंतू आधुनिक तंत्रज्ञानामुळे या रोगांना आळा बसून हमखास बहार बसू शकतो.

कृषी विद्यापीठाने पहिले किमान १८ महिने बहार धरू नये, असे सुचविले आहे. परंतु माने यांनी पहिल्या तीन वर्षात दोन पीके घेवून एकरी १० टन डाळिंब काढता येते हे दाखवून दिले आहे. त्यांनी एक खोड पद्धत वापरून प्लास्टिक मल्लिंगचा वापर करून झाडांचा मर रोगापासूनही बचाव केला आहे. दुष्काळी भागात डाळिंबाने क्रांती केली. परंतु मागील दोन तीन वर्षांपासून डाळिंब पिकाला मोठी घरघर लागली आहे. अवघड परिस्थितीत व बदलत्या वातावरणात किड रोगाचा प्रादुर्भाव सतत होत असतो. परंतु प्रविण माने यांनी आपल्या स्वतःच्या तंत्रज्ञानाने सलग उत्पादन घेऊन या सर्वांवर मात केली आहे.

या सर्वांची दखल घेत नुकताच त्यांना भारतीय कृषी संशोधन परिषद नवी दिल्ली व राष्ट्रीय डाळिंब संशोधन केंद्र, सोलापूर यांचा प्रगतशील डाळिंब उत्पादक पुरस्कार प्रदान मिळाला आहे.

एक खोड पद्धतीचे प्रमुख फायदे:-

- १) कमीत कमी खर्चात प्रति वर्ष उत्पादनात सातत्य.
- २) डाळिंब फळाचा एकसारखा आकार वजन रंग चकाकी इत्यादी दर्जात्मक उत्पादन.
- ३) प्रति झाड किमान २० ते ३० किलो उत्पादन.
- ४) पिन होल बोरर खोड किडीपासून संपूर्ण प्रतिबंधात्मक नियंत्रण.
- ५) जीवाणूजन्य व बुरशीजन्य रोगांचे प्रतिबंधकात्मक यशस्वी नियंत्रण.
- ६) प्रति १५० लिटर पाण्यातून फक्त १५ ते २० फवारण्याद्वारे निर्यात क्षम दर्जात्मक व संख्यात्मक उत्पादनात कायम सातत्य.



७) छाटणी व इतर कौशल्य युक्त कामासाठी मजुरीचा खर्च कमी होतो.

८) जमिनीतील हानिकारक बुरशी बॅक्टेरिया सूत्रकृमी आणि किडीचे जीवनक्रम सूर्यप्रकाशामुळे नष्ट होतात.

९) एकरी ५५० रोपे बसतात. लागवडीपासून १८ महिन्यांमध्ये पहिली फळ तोडणी होते. त्यानंतर तिसऱ्या बहरांपासून प्रति झाड २५ ते ३० किलो डाळिंब उत्पादन मिळते.

१०) रोप लागवडीपासून १२ महिने कालावधीपर्यंत रोपांना योग्य सरळ आधार देऊन उभट पद्धतीने वळण देऊन जमिनीपासून पाच फुटांवर योग्य पद्धतीने छाटणी करून झाडाला योग्य आकार दिला जातो.

एक खोड तंत्रज्ञान वैशिष्ट्ये:-

१) डाळिंब लागवडीचे अंतर ११ बाय ७ फूट ठेवले जाते.

२) प्रवीण डाळिंब एक खोड पद्धतीमध्ये लागवडीपासून १८ महिन्यात पहिली फळ तोडणी करता येते.

३) डाळिंबाच्या पहिल्या वर्षात जमिनीपासून ५ फुटांवरून उभट पद्धतीने योग्य तीन फुटापर्यंत आडवी संतुलित एक सारखी वाढ.

४) डाळिंबाच्या शेंड्यापासून संपूर्ण मालकाड्या फांद्या उप फांद्या तसेच संपूर्ण खोडावर सूर्यप्रकाश पडत असल्याने जिवाणूजन्य तेलकट रोग व पिन होल बोरर आणि इतर किडींचे संपूर्ण निर्मूलन.

५) डाळिंब बागेत जमिनीवर सूर्यप्रकाश कायम पडत असल्याने सूत्रकृमी मर इत्यादी बुरशीजन्य रोगांचे संपूर्ण निर्मूलन होण्यास मदत होते.

६) सूर्यप्रकाश या नैसर्गिक घटकांच्या उपयोगामुळे फळकाड्या एकसारख्या पद्धतीने पक्क होतात त्यामुळे एक सारखी फुलधारणा व फळधारणा होते.

७) पारंपारिक डाळिंब लागवडीमध्ये वाटर शूट (नवती) तसेच खोडा जवळ सतत येणारी नवती वाटर शूट मुळे होणारा मजुरीवरील खर्च श्रम वेळ इत्यादी मध्ये बचत होते.

८) सूर्यप्रकाशामुळे एकसारखी फळधारणा होते तसेच फळांचे वजन २०० ते ८०० ग्रॅम मिळते. आणि भगवा लाल रंगासह जाड साल आणि दाण्यांच्या रंग लाल भडक होतो.

९) ट्रॅक्टरद्वारे फवारणी करताना फक्त १५० लिटर पाणी फवारणीसाठी लागते आणि संपूर्ण झाडावर कव्हेरेज मिळते.

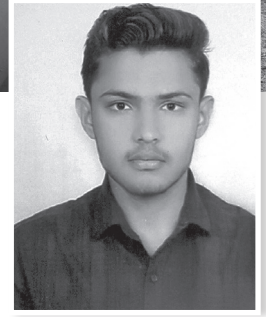
१०) सेंद्रिय खतांचा संतुलितपणे वापरामुळे जमिनीचे आरोग्य म्हणजेच सुपीकता व उत्पादकता टिकून ठेवली जाते.

११) ठिबक सिंचन पद्धतीत योग्य पद्धतीने गरजेनुसार अनुभवातून बदल केले.

१२) महागड्या रासायनिक औषधांच्या फवारण्या कमी झाल्याने निर्यातक्षम उत्पादनात सातत्य राखता आले.

१३) डाळिंब बागेत भरपूर सूर्यप्रकाश्याचा वापर मोकळी हवा इत्यादीमुळे डाळिंबाचे रोग प्रतिकारक शक्ती वाढते. त्यामुळे फक्त पंधरा ते वीस फवारण्याद्वारे प्रतिबंधात्मक उपाययोजनाद्वारे निर्यातक्षम उत्पादन मिळते.





जगतापांनी 'स्फिरुलिना' मधून उभारले उद्योग 'विश्व'

'लोकमंगल'च्या विद्यार्थ्याची यशोगाथा

मुळातच शेतीची आवड असलेल्या एका उमद्या युवकाने बारावीनंतर कृषि क्षेत्रातील शिक्षण घेण्याचे ठरविले. त्यासाठी वडाळा येथील लोकमंगल कृषि महाविद्यालयात प्रवेश घेतला. मात्र, कोरोनाच्या संकटात शाळा, कॉलेज ऑनलाइन असल्याने मिळालेल्या वेळेत आपली शेतीची आवड जोपासली. त्याच वेळी त्याला स्फिरुलिना व्यवसायाची माहिती मिळाली. पुढे कॉलेज सुरू झाले पण हा व्यवसाय त्याला शांत बसू देईना त्यातच शेवटच्या वर्षात ग्रामीण कृषि जनजागृती आणि कृषि औद्योगिक कार्यानुभव प्रकल्पांतर्गत शेतकऱ्यांच्या प्रकल्प भेटीदरम्यान स्फिरुलिना फार्मिंगचा निर्णय घेतला. आज त्याने कृषि उद्योगाचे विश्व उभारले आहे. तो विद्यार्थी माढा तालुक्यातील अकुलगाव येथील विश्वजीत जगताप.



प्रा. ज्योती गायकवाड

लोकमंगल कृषि व्यवसाय व्यवस्थापन महाविद्यालय, वडाळा



विश्वजीतने कुडूवाडी येथे कृषिरत्न स्फिरुलिना प्रोडक्शन प्लांट उभारत आज या व्यवसायात भारी घेतली आहे. विश्वजीतचे प्राथमिक शिक्षण आंतरभारती विद्यालय कुडूवाडी येथे

झाले. त्यानंतर दहावीपर्यंतचे शिक्षण नूतन विद्यालय हायस्कूल कुडूवाडी येथे व अकरावी व बारावीचे शिक्षण विनायकराव पाटील सायन्स कॉलेज कुडूवाडी येथे झाले. त्याला

शेती क्षेत्रात व बिजनेसमध्ये आवड असल्याने त्याने बारावीनंतर वडाळा येथील लोकमंगल कृषि महाविद्यालयात अॅडमिशन घेतले. डिग्रीला येण्याआगोदर पासूनच तो बिजनेसच्या शोधात होता. पण काही अडचणींमुळे त्याला बिजनेस करता आला नव्हता. डिग्रीला ऍडमिशन घेतले मात्र, कोरोना असल्यामुळे त्याचे पहिले वर्ष हे ऑनलाइन पद्धतीने झाले. त्यावेळी मिळालेल्या उपयोग करत त्याने शेती क्षेत्राचा अभ्यास करत घरची शेती सांभाळली. बऱ्याच बिझनेसचा शोध तो घेत राहिला. त्यावेळी त्याला स्फिरुलिना फार्मिंगबद्दल सोशल मीडियाच्या माध्यमातून माहिती मिळाली. त्यानंतर त्याने त्याबद्दल सविस्तर माहिती घेण्यास सुरुवात केली. स्फिरुलिना फार्मिंगचे प्लांट कोठे आहेत हे शोधून काढले व ट्रेनिंग पूर्ण केली. अन् हा व्यवसाय सुरू केला. या व्यवसायाबद्दल सविस्तर माहिती देताना विश्वजीत जगताप यांनी सांगितले की,...

स्फिरुलिना म्हणजे काय ?

स्फिरुलिना म्हणजे हिरवं निळं शेवाळ, जे पाण्यावर वाढवले जाते व ज्या पाण्यावरती ते वाढवले जाते त्याचा पीएच हा १०.५ असतो कारण स्फिरुलिना सोडून बाकी कोणतेही सजीव या पीएचला जिवंत राहत नाहीत.

स्फिरुलिना कशा पद्धतीने वाढवले जाते:-

स्फिरुलिना हे पूर्णपणे आयुर्वेदिक पद्धतीने म्हणजेच ऑर्गॅनिक पद्धतीने वाढवले जाते. प्रथमता पाण्यामध्ये पिरोलिना कल्चर सोडले जाते. कल्चर सोडल्यापासून पंधरा दिवसानंतर स्फिरुलिना हार्वेस्टिंगसाठी मॅच्युर होते. त्यानंतर प्रत्येक दोन दिवसानंतर त्याचे हार्वेस्टिंग केले जाते. हार्वेस्टिंग केल्यानंतर ऑर्गॅनिक फीडिंग दिलं जाते. हार्वेस्टिंग करून फीडिंग दिल्यानंतर पाण्याचा पीएच चेक केला जातो व त्यानुसार त्यामध्ये बदल केला जातो.

स्फिरुलिनाचे फायदे:-

स्फिरुलिना हे फूड सप्लीमेंट म्हणून काम करते त्यापासून आपल्याला बरेचसे फायदे आहेत. स्फिरुलिना हे मानवाच्या शरीरामध्ये रोग प्रतिकारक शक्ती वाढवते. १) वजन कमी करण्यासाठी २) शुगर कंट्रोल ३) बीपी कंट्रोल ३) गुडघे सांधे दुखत असतील तर ४)

पायाला व हाताला मुंग्या येत असतील ५) फंगल इन्फेक्शन ६) मुळव्याध ७) अशक्तपणा जाणवत असेल तर ८) केस गळती ९) स्किन प्रॉब्लेम यासारख्या शंभरपेक्षा जास्त रोगांना ते नियंत्रित करते.

स्फिरुलिना मार्केटिंग:-

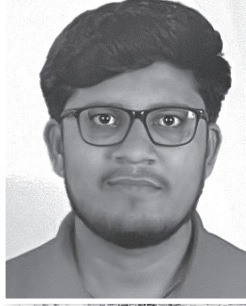
स्फिरुलिनाची विक्री लोकल एरियामध्ये तसेच मेडिकल फार्मासिटिकल टॅबलेट्स आयुर्वेदिक डॉक्टर्स यांच्याकडे केली जाते. स्फिरुलिनाचे फायदे भरपूर असल्यामुळे त्याला देशातच नाही तर देशाच्या बाहेर सुद्धा खूप स्कोप आहे.

विश्वजीत यांनी कृषिरत्न स्फिरुलिना प्रोडक्शन या नावाने छोट्याशा कंपनीची सुरुवात केली आहे आपण स्फिरुलिना हे पावडर व टॅबलेट फॉर्ममध्ये विक्री करतो आणि आपण ह्या गोळ्या ऑल इंडियामध्ये ट्रान्सपोर्ट फ्री विक्री करत असल्याने विश्वजीत सांगतो.

आपण बिझनेसमध्ये आवड असणाऱ्या मुलांना स्फिरुलिनाचे ट्रेनिंग प्रोव्हाइड करतो तसेच बिजनेस बदल माहितीही देतो. त्यासोबतच त्यांना स्फिरुलिना कसे वाढवले जाते व त्याचे कशी मार्केटिंग करायची याबद्दल आपण मार्गदर्शन करतो. त्यासोबतच त्यांना कल्चर ही प्रोव्हाइड करतो यानंतर आपण स्फिरुलिनाचे एक्सपोर्ट सुद्धा करणार आहोत त्याच सोबत आता आपण कृषिरत्न ऍग्रो एजन्सीज या नावाने खते व औषधे याचे शॉप चालू करत आहोत, त्याचबरोबर कृषिरत्न नर्सरी व कृषिरत्न गांडूळ खत प्रकल्प ही चालू करत असल्याने विश्वजीतने सांगितले.

(विश्वजीत जगताप मोबा. ७७७४८९३२४७)





लोकमंगलचा माजी विद्यार्थी शिंदेंची यशोगाथा



कृषि केंद्र, दुग्धव्यवसाय अन् बेदाणा उद्योगातून साधली प्रगती

घरची आर्थिक परिस्थिती जशी बरी होती. तशीच माझी शैक्षणिक प्रगतीसुध्दा बरीच होती. मात्र स्वप्न होते अधिकारी बनण्याचे. मात्र, कोरोना महामारीने सारी दिशाच बदलली. कॉलेज ऑनलाइन सुरू झाले. त्यामुळे फावल्यावेळेत दुग्धव्यवसायात लक्ष घातले तर शहरात स्पर्धा परिक्षेच्या अभ्यासाला गेलेले मित्र परत गावी आल्याने स्पर्धा परीक्षेची वास्तव समजले अन् मी माझ्या बी प्लॅनला ए प्लॅन समजून उद्योगांचा अभ्यास सुरू केला. त्यातूनच कृषी सेवा केंद्र, दुग्ध व्यवसाय आणि बेदाना निर्माती युनिट उभास्त उद्योग व्यवसायात प्रगती साधल्याचे सांगत लोकमंगलचा माजी विद्यार्थी शुभम नागनाथ शिंदे यांनी आपली यशस्वी वाटचाल उलघडली.



प्रा. गणेश जाधव

लोकमंगल कृषी व्यवसाय व्यवस्थापन महाविद्यालय, वडाळा



शुभम शिंदे सांगतात वडाळा येथील लोकमंगल एबीएम डिग्री कॉलेजला असताना तसा मी मेडियम विद्यार्थी होतो. पण, स्वप्न अधिकारी होण्याचे होते. घरचे आर्थिक परिस्थिती तशी बरी होती. कॉलेज संपताच अभ्यासासाठी पुण्याला जायच आणि अभ्यास करायचा असं ठरवलं होतं. पण, लास्ट सेमिस्टरला असतानाच कोरोना महामारी जगभरात पसरली. घरी राहून पाहिजे ती अभ्यासाच्या बाबतीत मदत मिळत नव्हती. २०२० साल पूर्ण तसच गेलं. घरी दुग्धव्यवसाय नुकताच म्हणजे २०१९ ला सुरू केला होता. आमचं एकत्र कुटुंब होतं. चार चुलते व त्यांची सगळ्यांची मिळून दहा मुले/मुली. दुग्धव्यवसाय हा चांगला चालला होता. त्यात आमच्या परिसरात द्राक्ष्याचे चांगले उत्पन्न होते. पण त्यासाठी हवी ती औषधे व खते जवळपास भेटत नव्हती. कोरोना काळ असल्यामुळे आणि त्यात लॉकडाऊन होते. डेअरीवर येणारे सर्व शेतकरी मी पहिले, त्यांच्याशी संवाद साधत होतो. तशातच लॉकडाऊन कडक झाले माग शहरात अभ्यास करण्यासाठी गेलेली गावातील सर्वच मुले परत गावाकडे आली व तेथील परिस्थिती त्यांनी सांगितली. (स्पर्धा परिक्षा, मेस, अडचणी तेथील निवड पध्दती) तरीही मी स्पर्धा परिक्षेचा अभ्यास सुरूच ठेवला. परंतू मी माझा प्लॅन बदलला. आता स्पर्धा परिक्षेकडे मी ऑप्शन बी म्हणून पाहत होतो. मी कृषि केंद्र चालू करण्याचे ठरवले कारण अभ्यासाला पण जाता येईना आणि स्पर्धा परिक्षेचे पेपर सुद्धा दोन वर्षे पुढे ढकलले होते. घरी सर्वांशी चर्चा करून त्यांचा होकार घेतला. त्यानंतर लायसन्ससाठी प्रोसेस सुरू केली.

२०२१ साली अवघ्या ३ लाख रुपयांच्या भांडवलावर कृषि सेवा केंद्र सुरू केले. दुग्धव्यवसाय तर चालूच होता. तो पण मीच संभाळायला सुरू केला. पहिल्या वर्षी खूप अडचणी जाणवल्या. पण, न डगमगता व्यवसाय सुरूच ठेवला. पहिल्याच वर्षी ३ लाखांपासून सुरू केलेला व्यवसाय ३० लाखापर्यंत गेला होता. दोन्ही व्यवसाय व्यवस्थित चालू असताना शेतकऱ्यांच्या संपर्कात असल्यामुळे नेटिंग म्हणजेच द्राक्षांपासून मणूके निर्माती व्यवसायाची

कल्पना सुचली. परंतु त्यासाठी खूप भांडवलाची गरज होती. त्यासाठी खूप प्रयत्न केले बँकेकडून लोन घेऊन तो व्यवसाय चालू केला.

एबीएम झाल्यामुळे उद्योग चालू करायचा तो कसा चालवायचा हे महाविद्यालयात असताना चांगल्या प्रकारे शिकलो होतो. म्हणजेच जे शिक्षण घेतले. ते प्रत्यक्षात उद्योग करताना त्याचा खूप फायदा होत होता. शिक्षण घेत असतानाच उद्योगातील सर्वबाबी समजल्या होत्या. हे सर्व करत असताना सर्व भावंडांची साथ होती. त्यांनीही खूप मदत केली तसेच मला वाईट काळात सभाळून घेतले. ७५ लाख रुपयांचे लोन काढून तो व्यवसाय सुरू केला. पहिल्याच वर्षी शेतकऱ्यांचा खूप चांगला प्रतिसाद भेटला व तोही व्यवसाय खूप चांगल्या प्रकारे सुरू होता. हे तिन्ही उद्योग करताना मनात प्रबळ इच्छाशक्ती होती. शेतकऱ्यांच्या उत्तम प्रतिसादांमुळे तिन्ही उद्योग आज चांगल्या प्रकारे चालू झाले. हे सर्व करत असताना आमचे भाऊजी म्हणजेच कुमार धावणे यांची खंबीर साथ भेटली. कुठेही अडचण आली की, त्यांची साथ असायचीच.

लहान लहान व्यवसायातून म्हणजेच दोन ते पाच लाखांपासून सुरू केलेल्या व्यवसायाने आता मोठी झेप घेतली आहे. जिद्द व चिकाटी व स्वतः वर असलेल्या विश्वासातून शिंदे यांनी हे यश साध्य केले आहे.

स्पर्धा परिक्षेमध्ये विद्यार्थ्यांनी किंवा युवापिढीने फक्त अधिकारी होण्याचे स्वप्न बाळगू नये. सध्या स्पर्धा परिक्षेचा ट्रेंड सुरू आहे. सर्वांनाच अधिकारी व्हायचे आहे. परंतू वर्षातून फक्त मोजक्याच जागा असतात. म्हणजेच. २०० व ३०० जागेसाठी ५ ते १० लाख मुले फॉर्म भरतात. म्हणजे तेथील तुमचे सिलेक्शन होण्याचे चान्सेस फक्त २.००२% आहे. हे ही विद्यार्थ्यांनी लक्षात घ्यावे, व आपला निर्णय घ्यावा. काही विद्यार्थी ते दहा वर्षे अभ्यास करूनही अधिकारी होत नाहीत. नंतर नैराश्य, घरची जबाबदारी या सर्व गोष्टीतून आत्महत्यासारखे निर्णय घेतात. मी स्पर्धा परिक्षेच्या विरोधात नाही. परंतु ठरवीक कालावधीनंतर विद्यार्थ्यांनी प्लॅन बी आमलात आणावा व त्यावर काम करावे, असे शुभम शिंदे सांगतात.





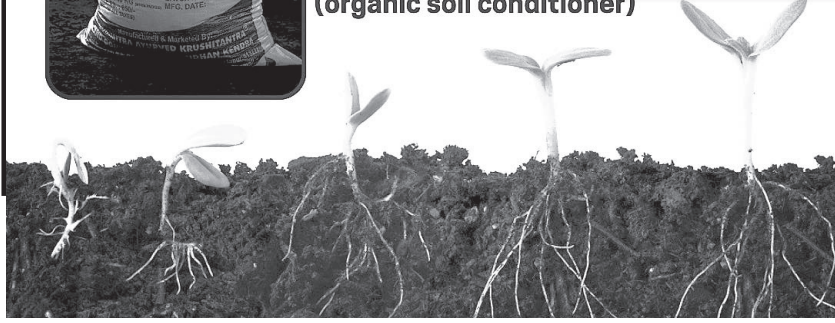
GOU-MITRA AYURVED KRUSHITANTRA & GOUVIGYAN ANUSANDHAN KENDRA



Gat.no.313, Nannaj, North Solapur, Solapur, 41222
Customer Care - 7588795653, 8830569939



BIOVISION
(organic soil conditioner)



पंचगव्य व बायोव्हिजनमधून शोधली वेगळी वाट क्षीरसागर यांचा वेगळा प्रयोग

आयुर्वेदिय उपचार पध्दतीत गायीला व गायीपासून मिळणाऱ्या दुध, तूप, गोमूत्र, शेण, तूप, ताक याला अतिशय महत्त्व आहे. याचा शास्त्रीय अभ्यास करत संतोष क्षीरसागर यांनी माणसांसाठी व शेतीसाठी पंचगव्य व बायोव्हिजन उत्पादने बनवत वेगळी वाट शोधली आहे. आज क्षीरसागर पंचगव्यची चाळीस प्रकारची उत्पादने तयार करून विकत आहेत. तर शेतीसाठी वनस्पतीजन्य, प्राणीजन्य, सूक्ष्म जिवानूयुक्त सेंद्रीय भुसुधारक बायोव्हिजनचे उत्पादन करत आहेत. अल्पावधीत त्यांच्या या उत्पादनांनी बाजारपेठेत आपली विश्वाहता निर्माण केली आहे.



प्रा. गणेश जाधव

लोकमंगल कृषी व्यवसाय व्यवस्थापन महाविद्यालय, वडाळा



आपल्या या वेगळ्या उद्योगाबद्दल सांगताना संतोष क्षीरसागर म्हणाले, भारतीय देशी गाय ही भारतीय जिवण पद्धतीचा आधार आहे. देशी गाईचे शेण, गोमुत्र, दुध, दही यापासून पंचगव्य तयार होते. याचा उपयोग शेतीचे आरोग्य व माणसाचे आरोग्य निरोगी होण्यासाठी मदत मिळले, हे मला २००२ मध्ये लक्ष्यात आले. तेव्हापासून सेंद्रिय शेती व त्यासाठी लागणारी निविष्ठा (खते, औषधी इ.) आणि पंचगव्य औषधे यांचा अभ्यास व घरच्या शेतीत वापर सुरु केला. माझे शिक्षण एम. कॉम, डिबीएम. डॉ. बाबसाहेब आंबेडकर मराठवाडा विद्यापिठ औरंगाबाद (छ.संभाजीनगर) येथे झाले. नवीन काही तरी करण्याच्या उद्देशाने माझे सतत चिंतन सुरु असते. त्याच दरम्यान खाजगी कंपनीत नोकरी सुरु केली. नोकरीमध्ये मन रमेना. त्यामुळे नोकरी सोडून माढा तालुक्यातील धानोरे या माझ्या मुळ गावी आलो. आणि सेंद्रिय शेती करण्याचा निर्णय घेतला. दोन देशी खिलार गायीच्या शेण गोमुत्रावर शेती सुरु केली. सतत अभ्यास व चिंतन यामुळे नव्या दिश्या मिळत गेल्या. दोन गाईच्या शेण गोमूत्र, दुध, दही, ताक यांचा खुप यांचा परिणाम चांगला मिळत होता. यातून गौमित्र आयुर्वेद कृषीतंत्र आणि गोविज्ञान अनुसंधान केंद्र यानावाने २०१२ मध्ये उत्तर सोलापूर तालुक्यातील नान्नज कंपनी सुरु केली. पुढे उत्पादनांना चांगली मागणी वाढत गेली तसंतसे नवनवे प्रयोग व नवी उत्पादने वाढवत गेलो. पंचगव्य जिवामृत, बायोव्हीजन सेंद्रिय खत, निम बियापासून न्यूट्रिनिम् पावडर, खते अशी उत्पादने सुरु केली. व विक्रीस सुरुवात केली. त्यांनाही चांगली मागणी वाढत गेली. आज ३२ गावचे शेतकरी याचा वापर करत आहेत. याचा शेतकऱ्यांना चांगला फायदा होत असल्याने व्यावसायही वाढत आहे. आज कंपनीकडे स्वतःच्या ३२ गाई आहेत.

पंचगव्य औषधी निर्माती व चिकित्सा याचे प्रशिक्षण महर्षी वाग्भट गौशाला कोच्चिपुरम चेन्नई, तमिळनाडू येथून घेतले. तेव्हापासून देशी गाईचे महत्व आपल्या जिवणामध्ये किती आहे हे चांगलेच समजले. आज माझी ५ एकर शेती संपूर्ण सेंद्रिय पद्धतीने केली जाते. सर्व प्रकारची

फळ, अन्नधान्य व भाजीपाला उत्पादित केला जातो. कंपनीत पंचगव्यापासून १) साबन २) मंजन ३) देशी गाईच्या दुधापासून वैदिक पद्धतीने तयार केलेले तुप ४) गोमुत्र अर्क (५) पंचगव्य घृत (फेस पॅक) ६) केश तेल (७) शतधौत मलम ८) धुपवती ९) गोमय शांपू (१०) नेत्र औषधी ११) कर्ण औषधी १२) भस्म पावडर १३) सुगंधी उटणे १४) अग्निहोत्र गौरी (१५) झेंडू मलम अशा ४० प्रकारची उत्पादने तयार केली जातात. दैनंदिन वापरातील या उत्पादनांना मागणीही चांगली आहे.

देशी गाय ही माणसाच्या आरोग्याचा व शेतीच्या आरोग्याचा अविभाज्य घटक आहे. वरील औषधीचा वापर करुन मनुष्य जीवन निरोगी होऊ शकतो. त्याच प्रमाणे पंचगव्यापासून शेतीचेही आरोग्य सुधाऊ शकते. देशी गाईचे शेण, गोमुत्र, ताक, दूध व तूप यामध्ये लाखो प्रकारचे सुक्ष्म जिव जंतू (जिवाणू) आहेत. यापैकी ६० पेक्षा जास्त प्रकारचे जिवाणू जमिनीमध्ये प्रवेश केल्यावर स्वतःच वाढत राहतात. १३ प्रकारचे जिवाणू हवेतून नत्र शोषून घेतात. त्यामुळे युरियावरील खर्च पुर्णता कमी होतो. ५ ते १० प्रकारचे जिवाणू रोग व किड नियंत्रणाचे काम करतात. त्याचप्रमाणे जमिनीमध्ये उपलब्ध असणारे विविध अन्न घटक पिकांना उपलब्ध स्वरूपात तयार करून देतात. जेणे करून पिकांना रासायनिक खतांची आवश्यकता भासणार नाही. इतपर्यंत जिवाणू काम करत राहतात.

अशाप्रकारचे पंचगव्य जिवामृत आपण शेतकऱ्यांना उपलब्ध करून देतो. त्याचप्रमाणे पिकांच्या दर्जेदार उत्पादनाठी आवश्यक असणारा सेंद्रिय कार्बन पिकांना मिळत नसल्याने बायोव्हिजन या सेंद्रिय खताची निर्मिती केली आहे. यामध्ये ५०% देशी गाईचे शेण व ६०% इतर प्राण्याचे मलमुत्र वापरले आहे. जसे की देशी गाय, बैल, म्हैस, शेळी, मेंढी, घोडा, गाढव इत्यादी. त्याचप्रमाणे कंपोस्ट होण्यासाठी पंचगव्य जिवामृताची स्लरी वापरली आहे. बायोव्हिजन हे उच्च प्रतिच्या नैसर्गिक, सेंद्रिय वनस्पतीजन्य व प्राणिजन्य पदार्थापासून तसेच आत्याधुनिक तंत्रज्ञानाचा वापर करून दर्जेदार सेंद्रिय खत बनविले आहे. (पान ४२ वर)





राजकुमार आतकरेंनी साधली
सिताफळ प्रक्रिया उद्योगातून प्रगती

रबडी निर्मितीद्वारे मिळवला सिताफळांचा योग्य मोबदला

सोलापूर जिल्ह्यात मोहोळ तालुक्यातील सहाहजार लोकसंख्येच्या देगाव परिसरात ऊस शेती हा शेतकऱ्यांचे प्रमुख पिक आहे. या भागातून सीनानदी गेल्याने अनेक शेतकऱ्यांच्या जीवनात त्यामुळे समृद्धी आली. येथील धडपडे, जिद्दी व कष्टाळू प्रयोगशिल शेतकरी राजकुमार नागनाथ आतकरे यांची १० एकर शेती आहे. त्यामध्ये त्यांनी दोन एकर सिताफळ व पेरू, अर्धा एकर चिकू व केसर आंबा, एक एकर लिंबू अशी एकाचवेळी फळबागांची लागवड केली. शिवाय घराच्या १० गुंटे परिसरात संत्रा, मोसंबी, लिंबू अशी सुमारे ७०- प्रकारची फळझाडेही लावली आहेत. मात्र, फळपिकांचा योग्य मोबदला मिळविण्यासाठी फळ प्रक्रीया करणे महत्त्वाचे आहे, हे ओळखत आतकरे यांनी सिताफळ प्रक्रीया उद्योगावर लक्ष केंद्रीत करत त्यांनी रबडी निर्मिती करत स्वताःचे उत्पादन सुरू केले आहे.



डॉ. अमोल शिंदे

प्राचार्य लोकमंगल कृषी महाविद्यालय, वडाळा

आतकरे यांचे बारावीपर्यंत शिक्षण झाले आहे. त्यांचे वडीलही शेतीच करत, त्यांच्याबरोबर राजकुमारही शेतीत आले. पुढे पोस्ट विभागात ग्रामीण डाकसेवक म्हणून अर्धवेळ स्वरूपाची नोकरी मिळाली. आजही ते ही नोकरी सांभाळून शेतीही तितक्याच समर्थपणे कसतात. शेतीचा विकास करण्यासाठी अनेक अडचणींतून त्यांनी तीन किलोमीटरवरून पाइपलाइन केली. २०१८ मध्ये एक कोटी लिटर क्षमतेचे शेततळे घेतले. त्या आधारे त्यांनी फळबाग लागवड केली आहे.

एकदा पेरू घेऊन विक्रीसाठी बाजार समितीत राजकुमार आतकरे गेले असता सीताफळाला किलोला १५० ते १८० रुपये दर सुरू असल्याचे त्यांनी पाहिले. त्यांनीही सीताफळ लागवड करण्याचा निर्णय घेतला आणि सिताफळाची कष्टपूर्वक जोपासना केली. पुढील वर्षी २७ क्रेट सीताफळ बाजारात घेऊन गेले, त्यावेळी मात्र प्रति किलो ३० ते ४० रुपये एवढाच दर त्यांना व्यापाऱ्याने देऊ केला. एवढ्या कष्टाने जपलेल्या सीताफळाची ही अवस्था पाहून राजकुमार व्यथित झाले. संताप अनावर होऊन ते सगळे क्रेट तसेच घेऊन घरी आले.

सीताफळावर प्रक्रिया करायची आणि अधिकचा दर मिळवायचा असे मनाशी ठरवून तसे कामालाही लागले. मोहोळ येथील कृषी विज्ञान केंद्रातील विषय विशेषज्ञ दिनेश क्षीरसागर यांच्याकडून सीताफळ पल्प प्रक्रियेचे प्रशिक्षण घेतले. आवश्यक यंत्रसामग्री खरेदी केली. डाकसेवक असल्याने राजकुमार यांचा संपर्क चांगला होता. सुरुवातीची २५ किलो केलेली सीताफळ रबडी मित्रमंडळीत वाटली. सर्वांना ती आवडली. पुढे ७० किलोची ऑर्डरही मिळाली. मग उत्साह वाढून उद्योगाची ही गाडी नंतर थांबलीच नाही. जानेवारी २०२३ च्या दरम्यान एकेक उत्पादन तयार करण्यास सुरुवात केली. त्यासाठी चिंचोली एमआयडीसी येथे भाडेपट्ट्याने जागा घेतली. बॉयलर, बियांपासून वेगळा झालेला सीताफळ गर गोठवणारे यंत्र, आइस्क्रीम निर्मितीसाठी चर्नर, खवा यंत्र, कुल्फी निर्मिती यंत्र अशी सामग्री

उभारली आहे. त्यांच्या उत्पादनाला सोलापूरसह सांगली, धाराशिव, कर्नाटकातील विजापूर, गुलबर्गा शहरात त्यास मागणी आहे.

उत्पादने व 'ब्रॅण्डिंग' -

आतकरे यांची सीताफळ रबडी, बासुंदी, आइस्क्रीम, कुल्फी ही उत्पादने बाजारात आहेत. बाजारातील स्पर्धेत टिकून राहण्यासाठी अंजीर, आंबा, स्ट्रॉबेरी आणि गुलकंदावर आधारितही ही उत्पादने त्यांनी सुरू केली. त्यासाठी दूध व कच्चा माल शेतकऱ्यांकडून घेण्यात येतो. मोठा कोन, छोटा- पॅमिली व पार्टी पॅकला ग्राहकांची चांगली पसंती मिळते. राजकुमार आणि पत्नी राणी या दोघांच्या नावावरून उत्पादनांच्या ब्रॅण्डला 'राजारानी' नाव दिले आहे. सोलापुरातील मध्यवर्ती सात रस्ता परिसरात पहिली शॉपी व आजमितीस शहरात पाच शॉपी (आउटलेट्स) उघडल्या आहेत.

राजकुमार सांगतात, की व्यवसायाच्या माध्यमातून १४ जणांना प्रत्यक्ष रोजगार दिला आहे. डाकसेवक म्हणून जे आज मानधन मिळते त्यापेक्षा जास्त पगार आज दोन कर्मचाऱ्यांना देतो याचे समाधान आहे. महिन्याला २० टक्के नफा मिळतो आहे. व्यवसायात पत्नी राणी यांची मोठी साथ आहे.

शेती आणि डाकसेवकाच्या जेमतेम पगारावरच परिस्थिती नसतानाही मुलगा रोहन यास 'बी फार्मसी'चे शिक्षण दिले. तो पुण्यात 'फार्मसी कंपनी' नोकरीस होता. मात्र, प्रक्रिया व्यवसायात जम बसू लागल्यानंतर आणि भविष्यातील संधीचा विचार करून राजकुमार यांनी त्यास पूर्णवेळ व्यवसायात आणले आहे. प्रियांका आणि वैष्णवी या मुली 'बीएएमएस'चे शिक्षण घेत आहेत.

उत्पादनाची वैशिष्ट्ये-

पदार्थ निर्मितीसाठी म्हशीच्या दुधाचा वापर. उत्पादनात कोणतेही डिटिव्हज, प्रिझर्व्हेंटीव्हज यांचा वापर नाही. शुद्धता आणि गुणवत्तेला प्राधान्य. स्वतःच्या बागेतील सीताफळाचा वापर असल्याने उत्पादन खर्च कमी ठेवणे झाले शक्य.





कृषिजैवतंत्रज्ञानः शेतीसाठी वरदान

कृषी जैवतंत्रज्ञान हे एक वेगाने विकसित होत असलेले क्षेत्र आहे, जे वनस्पती आणि प्राण्यांच्या अनुवांशिक रचना सुधारण्यासाठी वैज्ञानिक तंत्रांचा वापर करते. हे पीक उत्पादन सुधारण्यासाठी, कीड आणि रोगांचा प्रतिकार वाढविण्यासाठी किंवा अन्नातील पॅष्टिक सामग्री सुधारण्यासाठी केले जाऊ शकते. कृषी जैवतंत्रज्ञान हे पारंपारिक शेतीपेक्षा अधिक भांडवल-केंद्रित असते, परंतु ते अधिक उत्पादक देखील असू शकते. शेतकऱ्यांना कृषी जैवतंत्रज्ञानाचे अनेक सभाव्य फायदे आहेत.



प्रा.आशिष सरकाळे

लोकमंगल कृषि जैवतंत्रज्ञान महाविद्यालय, वडाळा

कमी उत्पादन खर्च:-

जैवतंत्रज्ञानाचा वापर पाणी आणि पोषक तत्वांचा वापर करण्यात अधिक कार्यक्षम असणारी पिके विकसित करण्यासाठी केला जाऊ शकतो, ज्यामुळे उत्पादन खर्च कमी होण्यास मदत होते. उदाहरणार्थ, जैवतंत्रज्ञान वापरून दुष्काळ-सहिष्णु गहू विकसित केला गेला आहे आणि या गव्हात पाण्याचा वापर कमी करण्याची आणि दुष्काळी भागात उत्पादन वाढवण्याची क्षमता आहे.

पीक गुणवत्ता सुधारणे:-

जैवतंत्रज्ञानाचा वापर पिकांच्या गुणवत्तेमध्ये सुधारणा करण्यासाठी केला जाऊ शकतो, जसे की त्यांचे शेल्फ लाइफ वाढवून किंवा त्यांना अधिक प्रतिरोधक बनवून. यामुळे अन्नाचा अपव्यय कमी होण्यास आणि शेतीचा नफा सुधारण्यास मदत होऊ शकते.

नवीन पीक वाण निर्मिती:-

जैवतंत्रज्ञानाचा वापर नवीन पीक जाती विकसित करण्यासाठी केला जाऊ शकतो, जसे की कीड आणि रोगांचा प्रतिकार, सुधारित पोषण सामग्री किंवा वाढीव उत्पन्न. यामुळे शेतकऱ्यांना



बदलत्या हवामान परिस्थितीशी आणि बाजाराच्या मागणीशी जुळवून घेण्यास मदत होऊ शकते.

वाढीव कार्यक्षमता निर्माण करणे:-

जैवतंत्रज्ञानाचा वापर कृषी उत्पादनाची कार्यक्षमता सुधारण्यासाठी केला जाऊ शकतो, जसे की कीटकनाशके आणि तणनाशकांचा वापर कमी करून किंवा पाण्याच्या वापराची कार्यक्षमता सुधारून. यामुळे शेतीचा पर्यावरणीय प्रभाव कमी होण्यास आणि ती अधिक शाश्वत होण्यास मदत होऊ शकते.

अन्न सुरक्षा सुधारण्यासाठी उपयोग:-

दुष्काळ सहन करणारी पिके:-

जैवतंत्रज्ञानाचा वापर दुष्काळाला अधिक सहन करणारी पिके विकसित करण्यासाठी केला जाऊ शकतो, जी जगातील अनेक भागांमध्ये एक मोठी समस्या आहे. उदाहरणार्थ, जैवतंत्रज्ञानाचा वापर करून दुष्काळ-सहिष्णु गहू विकसित करण्यात आला असून, या गव्हात दुष्काळी भागात गव्हाचे उत्पादन वाढवण्याची क्षमता आहे.

अन्नातील पौष्टिक सामग्री विकसित करणे:-

जैवतंत्रज्ञानाचा वापर अन्नातील पौष्टिक सामग्री सुधारण्यासाठी केला जाऊ शकतो. उदाहरणार्थ, गोल्डन राइस हा अनुवांशिकदृष्ट्या सुधारित तांदूळ आहे जो व्हिटॅमिन 'ए'सह समृद्ध केला गेला आहे, जो एक पोषक आहे.

जो चांगली दृष्टी आणि रोगप्रतिकारक कार्यासाठी आवश्यक आहे. गोल्डन राइसमध्ये व्हिटॅमिन 'ए'ची कमतरता टाळण्याची क्षमता आहे, जे विकसनशील देशांमधील मुलांमध्ये अंधत्व आणि मृत्यूचे प्रमुख कारण आहे.

पर्यावरणाचे संरक्षण करण्यासाठी कृषी जैवतंत्रज्ञानाचा उपयोग कीटकनाशके आणि तणनाशकांचा कमी वापर:-

जैवतंत्रज्ञानाचा वापर कीटक आणि रोगांना प्रतिरोधक असलेली पिके विकसित करण्यासाठी केला जाऊ शकतो, ज्यामुळे कीटकनाशके आणि तणनाशकांचा वापर कमी होऊ शकतो.

उदाहरणार्थ, शेतकऱ्यांच्या नेहमीच्या वापरातील बीटी कॉटन ज्यामुळे शेतकऱ्यांच्या उत्पादनात भरीव वाढ झाली आहे तसेच, बीटी कॉर्न हे अनुवांशिकदृष्ट्या सुधारित कॉर्न आहे जे युरोपियन कॉर्न बोररला प्रतिरोधक आहे, एक कीटक ज्यामुळे कॉर्न पिकांचे लक्षणीय नुकसान

होऊ शकते. बीटी कॉर्नमध्ये कीटकनाशकांचा वापर कमी करण्याची क्षमता आहे, ज्यामुळे पर्यावरणावर हानिकारक परिणाम होऊ शकतात.

तणनाशकांना सहनशील पिकांची निर्मिती:-

जैवतंत्रज्ञानाचा वापर तणनाशकांना अधिक सहनशील पिके विकसित करण्यासाठी केला जाऊ शकतो, ज्यामुळे शेतीमध्ये वापरल्या जाणाऱ्या तणनाशकांचे प्रमाण कमी होण्यास मदत होते.

उदाहरणार्थ, राउंडअप रेडी सोयाबीन हे अनुवांशिकरित्या सुधारित सोयाबीन आहे जे तणनाशक राउंडअपला सहनशील आहे. राउंडअप रेडी सोयाबीनमध्ये शेतीमध्ये वापरल्या जाणाऱ्या राउंडअपचे प्रमाण कमी करण्याची क्षमता आहे, ज्यामुळे पर्यावरणाचे संरक्षण करण्यात मदत होऊ शकते.

नवीन उत्पादने तयार करण्यासाठी कृषी जैवतंत्रज्ञानाचा उपयोग:-

जैवइंधन उत्पादन:-

जैवइंधन उत्पादनात अधिक कार्यक्षम असणारी पिके विकसित करण्यासाठी जैवतंत्रज्ञानाचा वापर केला जाऊ शकतो. उदाहरणार्थ, उच्च पातळीचे तेल तयार करण्यासाठी अनुवांशिकरित्या सुधारित केलेल्या सोयाबीनचा वापर बायोडिझेल, एक नूतनीकरणक्षम इंधन तयार करण्यासाठी केला जाऊ शकतो जो जीवाश्म इंधनावरील आपला अवलंबित्व कमी करण्यास मदत करू शकतो.

औषधी निर्माण करणे:-

जैवतंत्रज्ञानाचा उपयोग औषध उत्पादने तयार करणारी पिके विकसित करण्यासाठी केला जाऊ शकतो. उदाहरणार्थ, सिस्टिक फायब्रोसिसवर उपचार करण्यासाठी वापरता येणारे प्रथिन तयार करण्यासाठी तंबाखूच्या वनस्पतींमध्ये अनुवांशिक बदल करण्यात आले आहेत. या प्रोटीनमध्ये सिस्टिक फायब्रोसिससाठी सुरक्षित आणि प्रभावी उपचार होण्याची क्षमता आहे.

औद्योगिक उपयोगाची रसायने:-

जैवतंत्रज्ञानाचा वापर औद्योगिक रसायने तयार करणारी पिके विकसित करण्यासाठी केला जाऊ शकतो. उदाहरणार्थ, इथेनॉल तयार करण्यासाठी उसाच्या झाडांना अनुवांशिकरित्या सुधारित केले गेले आहे, जे एक औद्योगिक रसायन आहे जे विविध उत्पादनांमध्ये वापरले जाऊ शकते.

दुग्ध व्यवसाय उत्पादन वाढीसाठी:-





दुग्ध व्यवसायासाठी भरपूर दुग्ध उत्पादन करणारी जनावरांची निर्मिती करणे तसेच त्यांच्यात अनुवंशिकीय बदल करून त्यांना फायदेशीर बनवणे आवश्यक आहे.

संगणक विज्ञानामध्ये जैव माहिती डेटा निर्मिती करणे:-

जैवतंत्रज्ञान तंत्राद्वारे संगणकचा उपयोग करून नवीन जैव माहितीचे विश्लेषण करणे तसेच कृत्रिम बुद्धिमत्ता व डेटा सायन्स उपयोग करून सॉफ्टवेर शास्त्रामध्ये आधुनिकीकरण करणे

नॅनोटेक्नॉलॉजी शास्त्राचा उपयोग:-

जैवतंत्रज्ञान तंत्राद्वारे नॅनोटेक्नॉलॉजी शास्त्राचा उपयोग करून नॅनोयुरिया, नॅनो स्वरूपातील कीटकनाशकांची निर्मिती करण्यासाठी याचा उपयोग होतो.

वैद्यकीय क्षेत्रामध्ये आधुनिकता, टिशु निर्मिती तंत्रज्ञान, स्किनग्राफिंग इत्यादीसाठी.

वनस्पतीमध्ये अनुवंशिकीय बदल करून त्यांना फायदेशीर बनवणे, जिवाणूचा उपयोग करून त्यांच्याकडून शेती माती तसेच मानवासाठी फायदेशीर उत्पाद तयार करणे.

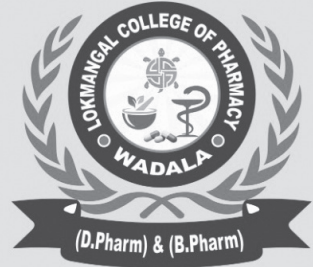
एकूणच, कृषी जैवतंत्रज्ञानामध्ये शेतकऱ्यांना अनेक फायदे प्रदान करण्याची क्षमता आहे, ज्यामध्ये पीक उत्पादनात वाढ, कौड आणि रोगांवरील सुधारित प्रतिकारशक्ती, सुधारित पोषण सामग्री, कमी उत्पादन खर्च, सुधारित पीक गुणवत्ता, नवीन पीक वाण आणि वाढीव कार्यक्षमता यांचा समावेश आहे. अशा प्रकारे कृषी जैवतंत्रज्ञान शेतीसाठी वरदानच ठरणारे आहे.



**Covid-19 Crisis will
Open Up
Opportunities
for India's Pharma
Industry.**



**DTE Code : 693582310
MSBTE Code : 1918**



**Lokmangal
College of Pharmacy
(D.Pharm & B.Pharm)**

Approved By
AICTE | PCI | DTE | MSBTE | DBATU

OFFERED COURSE :

Program	Duration	Eligibility	Intake
D.Pharmacy	02 Years	10+2 Science (PCB & PCM Group)	60

8956618851, 8956618852



मशरूमचे

आरोग्यातील महत्व

लहानांपासून मोठ्यांपर्यंत सर्वांनी अळिंबी (मशरूम) चे सेवन केले पाहिजे. अळिंबीमध्ये अनेक पोषकतत्त्वे असतात. अळिंबी पोष्टिक व स्वास्थ्यवर्धक असते. यातून अतिरिक्त ऊर्जा मिळते. त्यामुळे लहान मुलांचा शारीरिक आणि मानसिक विकास चांगला होतो. जगभरामध्ये अळिंबीच्या विविध प्रजाती अस्तित्वात आहेत. अळिंबीतील अनेक पोषकद्रव्ये आरोग्यासाठी फायदेशीर असतात. पदार्थांना चव येण्यासाठी किंवा पदार्थांचा पोत बदलण्यासाठी मशरूमचा वापर केला जातो. पिझ्झा किंवा बर्गर सारख्या पदार्थांमध्ये अळिंबीचा आवर्जून वापर होतो. अळिंबीमध्ये उच्च प्रतीची प्रथिने, जीवनसत्त्वे आणि खनिजे मुबलक प्रमाणात असतात. त्यामुळे अळिंबी अतिशय सात्विक आणि पोष्टिक आहार मानला जातो. अळिंबीत जीवनसत्त्वे क, ब आणि ड तसेच पोटॅशियम, फॉस्फरस, कॅल्शियम, लोह, कॉपर, झिंक, मॅंगनीज इत्यादी खनिजे मुबलक प्रमाणात असतात. अळिंबीतील बहुमूल्य पोष्टिक, औषधी गुणधर्म आणि अळिंबी सेवनाचे फायदे पाहू...



के. डी. माळी व एस. एस. कुंभार

सहाय्यक प्रा. लोकमंगल कृषि महाविद्यालय, वडाळा

अळिंबीचे पोष्टिक आणि औषधी गुणधर्म मशरूममध्ये कॅलरी कमी प्रमाणात असतात. मात्र, प्रथिने, तंतुमय पदार्थ, लोह, खनिज पदार्थ, जीवनसत्त्वे मोठ्या प्रमाणात मिळतात. मशरूममध्ये अँटी व्हायरल आणि कॅन्सर

विरोधी गुणधर्म आढळून येतात. पचनास सोपे प्रथिने अळिंबीमध्ये उच्च प्रथिने मुबलक प्रमाणात असतात. त्यामुळे अळिंबीचा आहार अतिशय सात्विक व पैष्टिक मानला जातो. मशरूम खाण्यामुळे मुबलक प्रमाणात अमिनो आम्ल





(लायसीन आणि ट्रिशोफेन) मिळतात. यामुळे प्रथिनांचे पचन चांगले होते. इतर कडधान्य आणि मटनामध्ये या आम्लांची कमतरता आढळून येते. जीवनसत्त्व समृद्ध अळिंबीमध्ये अनेक प्रकारची जीवनसत्त्वे असतात.

जीवनसत्त्व क, जीवनसत्त्व बी-१, बी-२, बी-९, बी-१२ आणि ड-२ मुबलक प्रमाणात आढळतात. ही जीवनसत्त्वे आरोग्यासाठी खूप फायदेशीर असतात.

उदा. अशक्तपणापासून बचाव, गर्भवती माता आणि तिच्या बाळासाठी फायदेशीर, कोलेस्ट्रॉल नियंत्रित करण्यासाठी आणि त्वचेचे आरोग्य सुधारण्यासाठी उपयुक्त असतात. प्रतिकारशक्ती मजबूती करण्यासाठी काही लोकांना सतत अशक्त किंवा आजारी असल्यासारखे वाटते. याचे मुख्य कारण त्या लोकांची कमकुवत रोगप्रतिकारशक्ती आहे.

रोगप्रतिकारकशक्ती मजबूत करण्यासाठी अळिंबीचे सेवन फायदेशीर ठरते. अळिंबीतील पॉलिसेकेराइड्समुळे शरीरातील प्रथिनांची मात्रा वाढवली जाऊन पेशींचे कार्य सुधारते. तसेच अळिंबीमध्ये प्राकृतिक प्रतिजेविके (अंटीबायोटिक्स) असतात. त्यामुळे विषाणू, जिवाणू तसेच इतर बुरशीजन्य

रोगांविरूद्ध प्रतिकारशक्ती वाढते. अँटीऑक्सिडंट गुणधर्म अळिंबीमध्ये अनेक अँटीऑक्सिडंट संयुगे असतात. यामुळे शरीरातील विषारी तसेच निरुपयोगी घटक शरीराबाहेर टाकले जातात. चयापचय क्रियेमध्ये वृद्धी होते.

खराब चयापचयामुळे हृदयरोग, लड्डुपणा, कर्करोग आणि मधुमेह इत्यादी समस्या उद्भवतात. या समस्यांवर मात करण्यासाठी अळिंबीचे सेवन फायदेशीर ठरते. अळिंबीतील अँटीऑक्सिडेंट आणि अँटीइन्फ्लेमेटरी गुणधर्म या सर्व समस्या दूर करण्यास उपयुक्त असतात. तसेच चयापचय मजबूत करते. अतिरिक्त उर्जाशक्तीचा स्रोत लहानांपासून मोठ्यापर्यंत सर्वांनी अळिंबीचे सेवन केले पाहिजे.

अळिंबीमध्ये अनेक पोषकतत्त्वे असतात. अळिंबी पौष्टिक व स्वास्थ्यवर्धक असते. यातून अतिरिक्त ऊर्जा मिळते. त्यामुळे लहान मुलांचा शारीरिक आणि मानसिक विकास चांगला होतो. कर्करोगावर गुणकारी अळिंबीमध्ये अनेक कर्करोगविरोधी गुणधर्म असतात. हे शरीरातील कर्करोगाच्या गाठी तयार होण्यास प्रतिबंध करतात. तसेच कर्करोग वाढविणाऱ्या पेशींची वाढ रोखण्यासाठी अळिंबी फायदेशीर ठरते.



१६ वर्षांची परंपरा असलेले, महाराष्ट्रातील शेतकऱ्यांच्या पसंतीस उतरलेले



लोकमंगल शेती-प्रतिक

लोकप्रिय कृषि मासिक

आधुनिक शेतीतंत्र, शेतीमधील हंगामी कामे, फळ प्रक्रिया उद्योग, निर्यात, शेतीमधील नवीन यशस्वी प्रयोग, यशोगाथा यांची मार्गदर्शक माहिती देणारे लोकप्रिय कृषि मासिक

वर्गणी मनिऑर्डर / डी.डी. लोकमंगल शेती-प्रतिकच्या नावाने पाठवावे. कृपया वर्गणी पाठवताना आपला मोबाईल नंबर द्यावा. व मासिकाबाबत आपली प्रतिक्रिया कळवावी.



आजच वर्गणीदार व्हा !

Office Address

श्रीराम ग्रामीण संशोधन व विकास प्रतिष्ठान
मु.पो. वडाळा, ता. उ. सोलापूर, जि. सोलापूर - ४१३ २२२



गुडघ्याला बाशिंग



प्रा. विशाल गरड

डॉ. चंद्रभानू सोनवणे कनिष्ठ महाविद्यालय, उकडगाव
मो.८८८८५३५२८२

झाबू आण्णा ईशीतल्या वडाखालच्या कट्ट्यावर रिलून बसलं व्हतं. खिशातली चंची काढून त्यातं पान, सुपारी आन आडकित्ता काढून आण्णा रस्त्यावरून जाणाऱ्या येणाऱ्याकडं नजर टाकित व्हतं. आडकित्यात सुपारी फोडता-फोडता पुढून गुरं घिऊन जाणारा दसऱ्या त्येंला नदरं पडला. लागलीच आण्णानं हाक मारली. अंय, दसऱ्या, आरं कडूच्या कधी बुंदी खाऊ घालणाराय लका?

दसऱ्यानं आण्णाकडं बघत बघतच खंद्यावरचा चाबूक काढून हलगटावर हाणला आन म्हसरं घराकडं हाकून त्यो त्येंच्याजवळ येवून बसला आन त्येंला म्होट्यानं सांगू लागला. आवं आण्णा, कशाची बुंदी आन कशाचं काय ? पार आशा निवळली आता, रानात कामगतीला जाणारीला सुदा नौकरीवालाच फायजे म्हणायली म्हणल्यावर आमच्या सारख्या गुरं राख्यावर तर जलमभर कटाळ्या म्हणूनच न्हायची पाळी हाय. त्यावर आण्णा दसऱ्याला म्हणलं खरं हाय बाबा तुझं, त्या महिपतरावच्या राघुण्यालाबी पाच वरीस बघितलं पर कुठंच मेळ न्हाय लागला, मग त्या बाबुरावच्या जावयाला मध्यस्थी टाकून त्या तिकडं कर्नाटकच्या बाँड्रीवरुण दोन लाख दिवून पुरगी करुन आणली. ना तीजी जात इचरायची ना खांदान, पुरगी मिळाली हेज्यातच राघुण्या समाधानी हाय. ही ऐकून आण्णाच्या एकदम जवळ यिवून दसऱ्या त्येंच्या कानात बोलला आण्णा, बाबुरावला ईचारून तेवढा माझाबी बगाकी कुठं मेळ लागतंय का? वाटल्यास ती गाभण गाय इकून पाच पत्रास हजार आगाव दितु म्हणावं. आण्णानं दसऱ्याला हातानं बाजूला सारला आन हातातला पानाचा ईडा तोंडात टाकत ते त्येला म्हणले, आरं तुहायचा लाच्चर तुह्या, आणायला आणचील पण तिला काय पालीत झुपिवणार काय ? त्या राघुण्याकडं लका बंगला हाय, शेत पोत हाय म्हणून जुगाड जमलाय त्येजा. तुला ना शेत, ना घर. नाव काढणाऱ्यालाबी हांत्यालीकी. हे ऐकून दसऱ्या ताडकन उठला आन घराकडं जात-जात आण्णाला म्हणला मग कशाला झकमारायला बुंदी खायची म्हणलाव, च्यायला तुमच्या परिस ती गुरं बरी निदान इचारत तर न्हायती लग्न कधी व्हेणाराय म्हणून. आमचं दुखणं आम्हालाच म्हायती.

गुडघ्याला बाशिंग बांधून बसलेले असे हजारो दसऱ्या आणि राघुण्या गावगाड्यात आहेत. मुलींच्या वाढत्या अपेक्षा, मुलांची बेरोजगारी, पैसे देवून पोरी आणणारी टोळी या गोष्टी गावागावात अधोरेखित होत असताना दिसत आहेत. हे चित्र भविष्यात अजून किती भयानक होईल याचा कुणीच ठाव लावू शकत नाही. लग्नाला आलेल्या पोरांची फौज गावागावात वाढत असताना लग्नांचा टक्का मात्र घसरताना दिसत आहे. लग्नाच्या गाठी वरतीच बांधल्या जातात असं म्हणतात, आता त्या वरच्यालाच काय ती पोरांची काळजी.



पंचगव्य व बायोव्हिजनमधून शोधली वेगळी वाट

(पान ३३ वरून) यामध्ये १६ प्रकारचे अन्नघटक व सर्व उपयुक्त जिवाणू उपलब्ध होतात. शेतकऱ्यांच्या मागणी नुसार व आवश्यक शुद्ध स्वरूपात निबोळी खताचे, उत्पादन चालू केले आहे. ते न्युट्रिनिम या नावाने उपलब्ध करून दिले आहे. वरिल सर्व प्रयोजनामुळे माझ्या जिवनामध्ये अमूलाग्र बदल होऊन इतरांनाही काही तरी देवू शकलो आचा आनंद असल्याचे संतोष क्षिरसागर सांगतात.

बायोव्हिजन वापराने फायदे-

'बायोव्हिजन' वापराने पिकांची उगवण जोमदार लवकर होते. त्याचप्रमाणे पांढऱ्या मुळ्यांची वाढ होऊन पिक जोमदार येऊन उत्पादनात वाढ होते. 'बायोव्हिजन' मुळे भाजीपाला व फळ पिकास आकर्षक रंग व चव येते. नियमित फळधारणा शक्ती वाढते व उत्पादनात वाढ होते. फळामध्ये गराचे प्रमाण वाढते. फळ व भाजीपाला जास्त दिवस टिकाऊ व चवदार राहतात. 'बायोव्हिजन' मुळे द्राक्ष, डाळींब, आंबा, नारळ, काजू, सुपारी,

चिक्कु, जांभळ या फळांबरोबरच दालचिनी, काळी मिरी. लवंग. जायफळ. सफेद मुसळी, व्हॅनिला यासारखी उत्पादने निर्यातक्षम करण्यास शंभरटक्के मदत होते. 'बायोव्हिजन' मध्ये आवश्यक ते जीवाणु असल्याने हानीकारक बुरशीचे नियंत्रण होते व ओसाड जमिनीचे जैविक गुणधर्म वाढतात. 'बायोव्हिजन' मुळे जमीन भुसभुशीत होऊन हवा खेळती राहते, आवश्यक जीवाणुंची संख्या वाढते व जमिनीची जलधारणा शक्ती वाढते.

'बायोव्हिजन' मुळे जमिनीचा सामू (पी.एच.) संतुलित राहतो. 'बायोव्हिजन' मुळे क्षारपड जमिन सुपीक बनत राहते व ह्युमस तयार होऊन जमिनीच्या प्राकृतिक गुणधर्मात सुधारणा होऊन जमिनीचा कस वाढतो व जमिन सुपीक बनते. 'बायोव्हिजन' हे पुर्णपणे कुजलेले असल्यामुळे गंधहिन असते. 'बायोव्हिजन' नियमित वापरल्यास रासायनिक खताची मात्रा २५% ते ५०% कमी करता येते.



लोकमंगल इंग्लिश मिडीयम स्कूल

निसर्गरम्य निवासी परिसर

मु. पो. वडाळा, ता. उ. सोलापूर, जि. सोलापूर



आमचे यश

- १००% निकालाची परंपरा
- पहिल्याच वर्षी २ विद्यार्थ्यांची एम.बी.बी.एस. करिता निवड
- पहिल्याच वर्षी २ विद्यार्थ्यांची बी.एच.एम.एस. करिता निवड
- पहिल्याच वर्षी २ विद्यार्थ्यांची बी.ए.एम.एस. करिता निवड
- प्रज्ञाशोध परिक्षेत उत्तम कामगिरी
- विविध क्रिडा स्पर्धेत तालुकास्तर, जिल्हास्तर घवघवीत यशाची परंपरा
- सीट / जेईई / सीईटी अशा स्पर्धा परिक्षांमध्ये उत्तम कामगिरी
- शिक्षक-प्रशिक्षण कार्यशाळा यशस्वी आयोजन

आमचे उपक्रम

- समृद्ध ग्रंथालय - वाचन हाथ संस्कार उपक्रम
- विद्यार्थ्यांच्या प्रगतीकडे वैयक्तिक लक्ष व पालक सभांचे आयोजन
- विद्यार्थ्यांना खेळण्यासाठी भव्य व सुसज्ज असे मैदान खो-खो, कबड्डी, क्रिकेट, वेटलिफ्टिंग, क्रिकेट, सॉफ्टबॉल, धो बॉल व धनुर्विद्या या खेळाचे जिल्हा राज्य, राष्ट्रीय स्पर्धेसाठी प्रशिक्षण देण्यासाठी क्रिडा उपक्रम
- विद्यार्थ्यांच्या सर्वांगीण विकासासाठी रणज मार्गदर्शकांच्या व्याख्यानाने आयोजन
- विद्यार्थ्यांच्या ज्ञानात भर पडवी यासाठी विविध क्षेत्र भेटीचे आयोजन
- विद्यार्थ्यांच्या मूल्यमाननासाठी साप्ताहिक परिक्षांचे आयोजन
- मूल्यशिक्षणातून व्यक्तिमत्त्व विकासासाठी कार्यशाळा
- अत्यल्प शुल्क आकारून वसतीगृह, मेस व बसची सुविधा

नर्सरी ते १२ वी

संध्या मोहिते

७५०७७७६८१४

गणेश राजमाने

९७६६८१०३९३



दिवाळीचा फराळ जरूर खा! पण...

डॉ. शंतनू पोफळीकर
एम. डी. आयुर्वेद
क्षेम फिजिओवेदा
जुने विठ्ठल मंदिरामागे, सोलापूर



दिवाळीत फराळामध्ये स्वादिष्ट मिठाई आणि स्नॅक्सचा आनंद घेणं ही अत्यंत सामान्य गोष्ट आहे. मात्र, या फराळाचं सेवन किती आणि कसं करावं, याचंही काहीतरी गणित आपण आखून घेतलं पाहिजे. दिवाळीचा फराळ खाताना काही खबरदारीच्या गोष्टी लक्षात ठेवणं गरजेचं आहे. आपण आता त्यासंदर्भातच काही टिप्स...



दिवाळी हा एक मोठा सण आहे, यात काहीच शंका नाही. कारण, लोक या सणाची मोठ्या आतुरतेने वाट पाहत असतात. दिवाळीचा उत्साह, मजा आणि आनंद कुणाला नकोशी वाटणार ना? याच दिवाळीच्या सणादरम्यान उत्सवाचा भाग म्हणून आपल्या घरी विविध प्रकारच्या फराळाच्या पदार्थांची निर्मिती केली जाते. मग त्यात चिवडा, चकली, लाडू, करंज्या, अनारसे आणि बरंच काही... या यादीला काही अंतच नाही. या विविध प्रकारच्या फराळाचा आस्वाद लोक घेतात. पण दिवाळीतील फराळ खाताना आपल्या आरोग्यालाही जपणे गरजेचे आहे.

नियंत्रण महत्वाचं :-

दिवाळीतील मिठाई आणि स्नॅक्समध्ये अनेकदा साखर, फॅट्स आणि कॅलरी मोठ्या प्रमाणावर असतात. त्यांचा अतिभोग होऊन वजन वाढू नये म्हणून त्यांचं सेवन माफक प्रमाणात करा. हे नियंत्रण फार महत्वाचं आहे.

फराळाची गुणवत्ता आणि स्रोत :-

तुम्ही फराळ घरी तयार करा किंवा मग एकतर चांगल्या दर्जेदार ठिकाणाहून दिवाळी फराळ खरेदी करा. स्वच्छ आणि ताजे पदार्थ आणून घरच्या घरी तो तयार करणं अधिक चांगलं ठरू शकतं. अज्ञात स्रोतांकडून घरगुती वस्तूंचे सेवन करण्याबाबत सावधगिरी बाळगा. कारण, ते आपल्या आरोग्याला बाधक ठरू शकतात.

फूड ऍलर्जी :-

तुम्हाला किंवा तुमच्या कुटुंबातील सदस्यांना काही फूड ऍलर्जी आहे का ते पाहा. ते असल्यास त्याबाबत जागरूक राहा. तसेच ऍलर्जीक रिऍक्शनला कारणीभूत ठरणारे खाद्यपदार्थ टाळा.





दातांची काळजी घ्या:-

तुम्ही खात असलेली गोड मिठाई आणि स्नॅक्स दातांच्या समस्यांमध्ये योगदान देऊ शकतात. दिवाळीच्या ट्रीटचा आनंद घेतल्यानंतर दात घासून आणि फ्लॉस करून तोंडाची चांगली स्वच्छता राखा. त्यामुळे दात चांगले राहतात.

अन्नाची सुरक्षा तितकीच महत्त्वाची:-

चांगल्या अन्न सुरक्षा उपायांचा अवलंब करा. विशेषतः जर तुम्ही फॅमिली गेट टुगेदर वगैरे आयोजित करत असाल तर ही काळजी फार गरजेची आहे. जिवाणूंची वाढ टाळण्यासाठी नाशवंत वस्तू दीर्घकाळापर्यंत तशाच सोडल्या जाणार नाहीत याची खात्री करा.

संतुलित आहार महत्त्वाचा:-

घरी फराळ आहे म्हणून फक्त तेच खात बसायचं, असं करू नका. दिवाळी फराळाचा आनंद घेताना, तुम्हाला आवश्यक पोषक घटक मिळत असल्याची खात्री करा. त्यासाठी तुमच्या जेवणात फळे, भाज्या आणि इतर पौष्टिक पदार्थांचा समावेश करून संतुलित आहार राखण्याचा प्रयत्न करा. नुसता फराळच खाऊ नका.

हायड्रेशनवर लक्ष ठेवा:-

तुम्ही कुठेही असा आणि कोणताही सण असो. पाणी महत्त्वाचं आहे. भरपूर पाणी पिऊन हायड्रेटेड रहा. खासकरून जर तुम्ही साखरयुक्त किंवा खारट पदार्थ खात असाल तर हे फार गरजेचे आहे. पुरेसे हायड्रेशन पचनास मदत करते आणि डिहायड्रेशन टाळण्यास मदत करते.

साखरेचे प्रमाण मर्यादित करा:-

दिवाळीच्या मिठाईमध्ये जास्त साखर असू शकते. साखरेचे प्रमाण कमी असलेल्या मिठाईची निवड करा किंवा आरोग्यदायी मिष्टान्न पर्याय शोधा.

दिवाळीनिमित्त दुकानांमध्ये गोड पदार्थांची मोठ्या प्रमाणात रेलचेल पाहायला मिळते. आकर्षकरीतीने सजविलेले पदार्थ आपल्याला आकृष्ट करीत असतात. एरवी, स्थूलता, मधुमेह, उच्च रक्तदाब, कोलेस्टेरॉल, हृदयरोग अशा विविध समस्यांमुळे पाळावे लागणारे 'डाएट' नावाचे भूत सणासुदीला मानगुटीवरून उतरविले जाते. मात्र, जिथेच तात्पुरते चोचले पुरविण्यासाठी गोड पदार्थांवर मारलेला ताव आरोग्याची चिंता आणखी वाढविणार नाही, याची काळजी घ्यावी.

फराळावर ताव मारताना नियमित व्यायामावर भर द्यावा. काही घरांमध्ये ऑर्डर देऊन बाहेरून बनवून घेतले जातात. फराळाचे तयार पदार्थ विकत घेताना वापरले जाणारे तेल, इतर घटक चांगल्या दर्जाचे वापरले आहेत का? याची खात्री करून घेणे आरोग्याच्या दृष्टीने अत्यावश्यक ठरते. निकृष्ट घटक वापरले गेले असल्यास घसा बसणे, खोकला होणे, पित्त वाढणे, अपचन होणे, विषबाधा असे प्रकार होऊ शकतात.'

काय काळजी घ्यावी ?

मिठाई नोंदणीकृत खाद्य विक्रेत्याकडून खरेदी करावी. मिठाईच्या बॉक्सवर किंवा पॅकिंगवर एक्सपायरी डेट लिहिली आहे की नाही, हे तपासून पाहावे.

मिठाई ताजी आहे का? याची स्वतः थोडी चव आणि वास घेऊन खात्री करून घ्यावी. मिठाईच्या दुकानामधील स्वच्छता, कामगारांची स्वच्छता, आरोग्याबाबत आवर्जून माहिती घ्यावी.

मिठाईच्या, विशेषतः दुग्धजन्य पदार्थांच्या सेवनाबाबत बॉक्सवर लिहिलेले नियम पाळावेत. मधुमेही व्यक्तींनी उपाशीपोटी मिठाईचे सेवन करू नये. त्यामुळे रक्तातील साखरेची पातळी झपाट्याने वाढते.

आजकाल बाजारात शुगर फ्री मिठाई मोठ्या प्रमाणात उपलब्ध आहे. नामांकित आणि विश्वासाहर् बॅन्डची मिठाई खरेदी करावी. कोणत्याही पदार्थांच्या सेवनाचा अतिरेक टाळावा. दिवाळीच्या दिवसांमध्ये फराळाचे पदार्थही खाल्ले जात असल्याने जेवणात शक्यतो हलका आहार किंवा फलाहार घ्यावा. अशा पद्धतीने दिवाळीत फराळ बनविताना, खरेदी करताना काळजी घेतल्यास दिवाळी नक्कीच आरोग्यदायी जाईल.





बनवा पौष्टिक फराळ

चकली, चिवडा, करंजी



उटण्याचा सुगंध, रांगोळीचा धाट, दिव्यांची आरास, फराळाचे ताट, आतिषबाजी, आनंदाची लाट, नूतन वर्षाची चाहूल दिवाळी पहाट. दिवाळी म्हटलं कि १५ दिवस आधीच फराळाची सुरुवात होते. प्रत्येक घरात फराळ तयार करण्याची लगबग चालू असते. महाराष्ट्रातील प्रत्येक घरात दिवाळीच्या पदार्थांची यादीच तयार असते. ती यादी संपता संपत नाही. बर्याच वेळा हे पदार्थ बनवताना वेळही कमी पडतो. तर कधी कधी पदार्थांचं प्रमाण चुकलं की पदार्थ बिघडतो. म्हणून दिवाळी फराळ्याच्या स्पेशल रेसिपी आम्ही तुमच्यासाठी घेऊन आलो आहोत. यावर्षीही दिवाळीचा फराळ घरीच करा. चला तर पाहूया दिवाळीच्या फराळासाठी सोप्या रेसिपी...



प्रा. सोनिया रणवरे,

लोकमंगल कृषि महाविद्यालय, वडाळा

आहारातील पौष्टिक चकली-

दिवाळीत चिवडा- लाडू यांच्या पंक्तीला चकली पाहिजे म्हणजे पाहिजेच असते. त्याशिवाय दिवाळीची मजा पूर्ण कशी होणार. पण चकली करायची म्हणजे अनेक जर्णीना मोठंच संकट वाटतं. कारण कधी चकली खूप कडकच होते, तर कधी अगदीच मऊ पडते आणि तिला मुळीच काटे येत नाहीत. आपल्या चकलीचा प्लॅन असा फसू नये, म्हणून यंदा या रेसिपीने चकली करून बघा...

आवश्यक साहित्य:-

पाणी: १ वाटी

नाचणीचे पीठ: दीड वाटी

तीळ: ४ चमचे

भाजलेले धने पावडर: १ चमचा

भाजलेले जिरे पावडर: १ चमचा

तेल : एक चमचा

लाल तिखट: अर्धा चमचा

मीठ चवीनुसार.

कृती:-

एका कढईमध्ये एक चमचा तेल घ्या, ते गरम झाले नंतर तीळ टाका आणि पाणी ओतून मीठ, तिखट, धने- जिरे पूड घाला. पाण्याला छान उकळी आली की त्यामध्ये नाचणीचे पीठ घालून सतत एक सारखे





मिक्स करून घ्या. पीठ छान मिक्स झाल्यानंतर झाकण ठेऊन गॅस बंद करा.

दहा मिनिटांनंतर झाकण काढून थोडे पीठ एका ताटात काढून घ्या. बाकीचे पीठ पुन्हा झाकूण ठेवा म्हणजे ते गरम राहिल. आता ताटातील

पीठ पाणी न वापरता गरम मळून घ्या आणी चकलीच्या साच्याचा वापर करून चकल्या तयार करा व तळून घ्या. थंड झाल्यानंतर हवा बंद डब्यामध्ये पॅक करून ठेवा. उत्तम कुरकुरीत चकली तयार होते.



पौष्टिक मखाना चिवडा-



साहित्य:-

- १०० ग्रॅम मखाना
 - २५ ग्रॅम काजू
 - २५ ग्रॅम शेंगदाणे
 - २० ग्रॅम खोबऱ्याचे काप
 - २० ग्रॅम डाळे
 - २ टेबलस्पून तेल
 - १ टीस्पून मोहरी
 - १ टीस्पून जिरे
 - १/२ टीस्पून हिंग
 - १ टीस्पून हळद
 - १ टीस्पून तिखट
 - ८-१० कडीपत्त्याचे पान
 - १ टेबलस्पून आमचुर पावडर
 - १/२ टेबलस्पून चिवडा मसाला
 - १ टीस्पून पिठी साखर
- चवीनुसार मीठ.

कृती:-

सर्व प्रथम मखाने मंद आचेवर भाजून घ्या जेणेकरून कुरकुरीत होतील. त्यानंतर एका कढईमध्ये तेल गरम करून त्यामध्ये मोहरी, जिरे, हिंग, कडीपत्ता, शेंगदाणे घाला, मग डाळे, नंतर

दिवाळीमध्ये आपण विविध प्रकारे चिवडा बनवतो पण आज मी तुम्हाला अतिशय पौष्टिक असा मखाना चिवडा रेसिपी शेअर करत आहे. मराठीत मखाना म्हणजे कमळाचे बीज, मखाने अँटी ऑक्सिडंट्स पदार्थ आहे सोबतच यामध्ये भरपूर प्रमाणात मॅग्नेशियम असते. माखाना चिवडा फायदेशीर मानला जातो. तर आज आपण पाहूयात मखाना चिवडा...



खोबऱ्याचे काप घाला, छान गुलाबी रंग येईपर्यंत परतुन घ्या. त्यानंतर काजू घालून परतून घ्या व हळद, मीठ, तिखट, चिवडा मसाला, घालून छान मिक्स करा. कुरकुरीत केलेले मखाने

वरील फोडणीमध्ये २/३ मि. एकसारखे मिक्स करून घ्या, शेवटी पिठी साखर घाला. हवा बंद डब्यामध्ये भरून ठेवा.



शाही करंजी-

हिंदूंचा सर्वात मोठा सण दिवाळी काही दिवसांवर आला आहे. अशा परिस्थितीत प्रत्येक घरात महिलांची फराळाचे पदार्थ बनवण्याची लगबग सुरु आहे. दिवाळीचा फराळ म्हटलं की पारंपारिक करंजी आलीच. करंजी बनवायला अनेक महिलांना किचकट काम वाटते. पण ते बनवणे सोपे आहे. थोडेसे वेगळे, पौष्टिक व स्वादिष्ट असे सारण बनवून आपण करंजी कशी बनवतात ते पाहूया...

साहित्य:

सारणासाठी:

बदाम ५० ग्रॅम

काजू ५० ग्रॅम

पिस्ता ५० ग्रॅम

खोबरे ५० ग्रॅम

चारोळी २० ग्रॅम

मनुके २० ग्रॅम

नाचणीचा रवा ५० ग्रॅम पिठीसाखर २०० ग्रॅम

खसखस २ चमचा

वेलची पूड एक चमचा जायफळ स्वादानुसार

मीठ चवीनुसार, साजूक तूप आवश्यकतेप्रमाणे

पारी बनवण्यासाठी...

साहित्य:

बारीक रवा एक वाटी

मैदा एक वाटी

तुपाचे मोहन दोन ते तीन चमचे मीठ चिमूटभर

साटा बनवण्यासाठी: दोन चमचे तूप एक चमचा

तांदळाचे पीठ व एक चमचा कॉर्नफ्लॉवर,

करंजा तळण्यासाठी तूप

कृती:-

एका परातीत मैदा आणि रवा चाळून व्यवस्थित

मिक्स करून घ्यावा. पिठामध्ये चिमूटभर मीठ व तुपाचे मोहन घालावे. दोन्ही हातांनी तूप सर्व पिठाला व्यवस्थित चोळून घ्यावे. आवश्यकतेनुसार कोमट पाणी थोडे थोडे वापरून पिठाचा घट्टसर गोळा बनवून घ्यावा व अर्धा तास झाकून ठेवावा.

सारण तयार करण्यासाठी-

कढईत ३-४ टेबलस्पून तूप गरम करून नाचणीचा रवा अथवा नाचणीचे पीठ खमंग भाजून घ्यावे. त्यानंतर काजू, बदाम, पिस्ता, चारोळी साजूक तुपावर २-३ मिनिटं भाजावे. वरील झयफ्रूट्स थंड झाल्यावर मिक्सरमधून त्याची जाडसर भरड करून घ्यावी. मनुके मात्र तीन-चार तुकड्यांमध्ये कट करून तुपावर तळून घ्यावेत. सुकं खोबरं हलकं भाजून घ्यावं. तसेच खसखस भाजून घ्यावी. एका भांड्यामध्ये वरील सर्व साहित्य व्यवस्थित एकजीव करा व त्यानंतर पिठीसाखर, जायफळ वेलची पावडर मिसळून सारण तयार करावे. साठ्याची करंजी करण्यासाठी दोन चमचे तुपामध्ये एक चमचा तांदळाची पावडर व एक चमचा कॉर्नफ्लॉवर व्यवस्थित फेटून घ्या. छोट्या छोट्या आकारांमध्ये कट करून त्याची पारी लाटा. पारीच्या कडांना दुधाचे किंवा पाण्याचे बोट लावाले. मध्यभागी चमचाभर सारण घालावे. सारण घालताना कडापर्यंत पोहोचू देऊ नये. नंतर ही पारी अर्धचंद्राकृती आकारात दुमडून कडा नीट दाबून बंद कराव्या व कडांना मुरड घालावी. कढईत तूप टाकून गरम करावे. मध्यम प्रमाणात गरम असताना मंद आचेवर सोनेरी रंगात करंज्या तळून घ्याव्यात. तूप निथळून झाल्यावर करंज्या हवा बंद डब्यात ठेवाव्यात.





शेतकरीयोद्धा

प्रा. विशाल गरड

डॉ. चंद्रभानू सोनवणे कनिष्ठ महाविद्यालय, उकडगाव
मो. ८८८८५३५२८२

पांगरीचे कांदा उत्पादक शेतकरी आण्णा गरड. शेतात दिड दोन एकराच्या फडावर यांनी पहिल्यांदाच कांदा लावला होता. अहोरात्र मेहनत करून चांगला कांदा झाल्यापासून ते खूप खुशीत होते. त्यात कांद्याला सध्या चांगला भाव असल्याने आण्णांचा आनंद गगनात मावेना झालता. रोज सकाळी ते आडतीवर फोन लावून विचारायचे हॅलो, काय भाव हाय सध्या कांद्याला? त्यावर आडत्या सांगायचा एक नंबर ३८-४०, दोन नंबर ३४-३५ हे ऐकून लगेच आण्णा अभिमानाने म्हणायचे आपलाबी हाय बरंका दोन एकर, भरतो उद्या गाडी.

आण्णांनी लागलीच मुकदमला सांगून दहा बायांचा टुप्पा लावला. दिड एकर कांदा उपटून भुंड्यावर ठेवला. दुसऱ्या दिवशी त्यातला निम्मा कांदा कापून वाळायला ठेवला. त्या संध्याकाळी आण्णांनी उद्या गाडी भरण्यासाठी पिकअप वाल्याला सांगितले, दुकानातून बारदाना विकत घेतला. लाखांचा माल उघड्यावर असल्याने सायंकाळी आण्णांच्या मोठ्या भावाने येडशीहून एक तळवट आणून दिला. आण्णा त्यांच्या एका गड्याला सोबती घेवून रात्री शेतात मुक्कामी गेले. अचानक पहाटेच्या ढग गर्जले. पाऊस येण्याची चाहूल लागताच आण्णांनी कांद्याच्या ढिगाऱ्यावर तळवट झाकला. पहाटे पाऊस सुरू झाला. आण्णा त्या पाऊसात भिजले पण कापलेला एकही कांदा त्यांनी भिजू दिला नाही. उजाडताच दहा मजुरांचा ताफा, उरलेला कांदा कापण्यासाठी वावरात उतरला. तोवर इकडे आण्णा, आबा आणि दादांनी मिळून पिकअपमध्ये कांदा भरला. बाशीं मार्केटला पाठवलेल्या गाडीला चांगला भाव मिळाल्याने आण्णा खुशीत होते. दुसऱ्या दिवशी आता दोन गाड्या भरायच्या म्हणून उपटून ठेवलेला कांदा कापून कोट्यापुढे पसरून ठेवला. पुन्हा पहाटे मुसळधार पाऊस सुरू झाला पण यावेळी कापलेला कांदा जास्त असल्याने सगळ्या कांद्यावर तळवट झाकणे अशक्य होते. बाजारात एक नंबरच्या किंमतीत विकला जाणारा माल असा डोळ्यादेखत भिजताना पाहून आण्णांना काय यातना झाल्या असतील याची कल्पना करवत नाही. वाटलं होतं थोडासा पडून पाऊस थांबेल पण सकाळी १०:३० पर्यंत पाऊस धो धो बरसला. त्यामुळे कापलेला आणि उपटून ठेवलेला एक नंबर कांदा तीन नंबरचा झाला. निसर्गाने तोंडाला आलेल्या घासातले काही तुकडे पुन्हा मातीत मिसळले. पाऊसाच्या तडाख्यातून कसाबसा वाचलेला कांदा आण्णांनी मार्केटला पाठवला खरा पण अहोरात्र घाम गाळून पोसलेल्या कांद्याचे जेवढ्या उत्पन्नाचे स्वप्न त्यांनी पाहिले होते ते एका क्षणात पाण्यात विरघळून गेले.

मित्रांनो, कांदा चिरताना जशी त्यावर आपण सुरी चालवतो तशीच तो कांदा कवडीमोल दराने विकल्यावर आणि भाव असतानाही नासल्यावर त्या कांदा उत्पादक शेतकऱ्यांच्या हृदयावर चालवली जात असते. फरक एवढाच की कांदा चिरताना डोळ्यात पाणी येते आणि शेतकऱ्याचे काळीज चिरताना डोळ्यात रक्त येते. प्रचंड वेदना गिळून, पुन्हा तितक्याच ताकदीने उभारलेले आण्णा मी पाहिले आहेत. एक मात्र खरंय जगातला सर्वात मोठा संघर्ष जर कुणाच्या वाट्याला असेल तर तो शेतकऱ्याच्याच आहे. अवकाळी पाऊसासारख्या अस्मानी संकटाशी लढून शेतमाला वाचवणाऱ्या आण्णांसारख्याच हजारो शेतकऱ्यांस माझा त्रिवार सलाम.





संपादकीय मंडळाचे दोन शब्द...



शेतकऱ्यांची प्रसंती

लोकमंगल शेती प्रतीक मासिकाच्या दिवाळी अंकाने आपले वेगळेपण आणि वैशिष्ट्यपूर्णतेमुळे शेतकऱ्यांची प्रसंती मिळवली आहे. पर्यावरण पूरक शेती निविष्टा, आधुनिक तंत्रज्ञान, नैसर्गिक साधनसामग्रीचा वापर, बाजार मागणीवर आधारित व आरोग्यासाठी सुसंगत शेती ही काळाची गरज आहे. यावर शेती प्रतिकने सातत्याने प्रकाश टाकला आहे. दिवाळीच्या सर्वांना शुभेच्छा!

प्राचार्य डॉ. अमोल शिंदे, लोकमंगल कृषी महाविद्यालय व समन्वयक, संलग्नित महाविद्यालय, वडाळा



विविधांगी दिवाळी अंक

लोकमंगल शेती प्रतीक मासिकातून प्रसिद्ध होणारी कृषी क्षेत्राशी संबंधित माहिती, पीक सल्ला, नवीन तंत्रज्ञान, कृषि तज्ञांचे सल्ले तसेच विविध शासकीय योजना यांची माहिती यामुळे शेतकऱ्यांना फायदा होत आहे. विविध शेतकऱ्यांच्या यशोगाथा यामुळे नेहमी शेतकऱ्यांमध्ये एक आदर्श निर्माण होत आहे. विविध अंगी नटलेला हा दिवाळी अंक वाचकांना नक्कीच आवडेल अशी आशा आहे.

प्राचार्य डॉ. सचिन फुगे, लोकमंगल कृषी व्यवसाय व्यवस्थापन महाविद्यालय, वडाळा



शेतकऱ्याप्रति बांधिलकी

लोकमंगल शेती प्रतीक मासिक आधुनिक तंत्रज्ञान शेतकऱ्यांच्या बांधापर्यंत पोहोचवण्यासाठी प्रयत्नशील आहे. या माध्यमातून लोकमंगलने शेतकऱ्याप्रती बांधिलकी जपत शेतीतील विविध यशोगाथा प्रसिद्ध करून व्यावसायिक शेतीच्या दृष्टिकोनातून हा अंक प्रसिद्ध केला जातो. लोकमंगल शेती प्रतीकच्या सर्व वाचकांना, कृषी उद्योजकांना व लेखकांना दिवाळीच्या मनापासून हार्दिक शुभेच्छा.

प्राचार्य प्रदिप अदलिंगे लोकमंगल कृषी जैवतंत्रज्ञान महाविद्यालय, वडाळा



प्रेरणादायी अंक

शेती प्रतिकचा यंदाचा दिवाळी अंक हा शेतकऱ्यांसाठी खास आहे. यामध्ये 'कृषि' विषय केंद्रस्थानी ठेवला आहे. तसेच नवयुवकांना कृषि उद्योगांशी प्रेरित करण्याचा उद्देश ठेवून यशोगाथेसह हा अंक तयार केला आहे. मला आशा आहे की, सर्व नवयुवक हा अंक वाचून प्रेरित होतील.

प्रा.ज्योती गायकवाड



अद्यायावत माहिती

शेती प्रतीक दिवाळी अंकामध्ये शेतकरी कृषि आधारित व्यवसायासंबंधी आधुनिक तंत्रज्ञानाबद्दल माहिती मिळते. ज्याचा उपयोग शेती उत्पादनवाढीसाठी नक्कीच होईल. त्याचप्रमाणे प्रगतशील शेतकऱ्यांचे तंत्र देखील सर्वांना शेती करण्यास प्रेरित करतील. यासर्व अनुषंगाने हा अंक विशेष आहे.

प्रा.डॉ. संतोष उघडे



अंक सर्वांना आवडेल

लोकमंगल दिवाळी अंक वाचनीय आहे. या अंकात ग्रामीण कथा, लोककथा, कविता, नाविन्यपूर्ण चित्रकला आहेत. कृषि संस्कृतीवरील लेख ग्रामीण कथा आहेत. अंकाचे लेखक अभ्यासू आणि सामाजिक भान जपणारे आहेत. सर्व लेख माहितीपूर्ण व उत्तम दर्जाचे आहेत त्याचा फायदा दिवाळीमध्ये वाचकांनी अवश्य घ्यावा.

प्रा. गणेश जाधव



दर्जेदार अंक

लोकमंगल शेती प्रतिकातून आधुनिक शेती तंत्रज्ञान व नवनवीन संकल्पना शेतकऱ्यांपर्यंत पोहोचविण्याचा प्रयत्न करते. यावर्षीही दिवाळी अंकात विविध यशोगाथा, पाककला यासोबतच काव्यांचा आस्वाद वाचकांना घेता येणार आहे. असा दर्जेदार अंक आहे. सर्वांना दिवाळीच्या हार्दिक शुभेच्छा.

प्रा.अशिश सरकाळे



का व्य फु लो रा



शेतकरी राजा...

फुलले पहा कसे शेतीशिवार
निसर्गाची किमया डोंगरावर!
शेतात कष्ट करतोय भरपूर
बळीराजा कसा दिवसभर!
पोटाला नसते कधी भाकर
गोडहसू दिसतंय चेहऱ्यावर
मोठ्या मनाचा हा खरोखर
पोसतो जगाची पोट जरूर!
सावकाराचं कर्ज डोक्यावर
कधी आजारी पडतोय खरं!
नाही चिंता नाही रे फिकीर
कधी बदलणार हे तकदिर!
शेतात राब राबतो निरंतर
संकटे वाटते रे उभी समोर!
चिंता सतावते मना वारंवार
यंदा मुलीचं लग्न होणार!
नाही हाताशी पैसे रे चार
पुन्हा शोधायचा सावकार?
आशेचा किरण एक नजर
आलाय बघ नजरेसमोर!
लोकमंगल घेईल पुढाकार
पिकेल पुन्हा हे शेतीशिवार!
हरितक्रांतीचं पाऊल अग्रेसर



सोबतीला 'लोकमंगल थोर!
करा प्रगती तंत्रज्ञानाबरोबर
चांगले पिकेल शेतीशिवार!
'लोकमंगल' समूह खरोखर
मार्गदर्शन देतोय वेळेवर!
रहा स्वतःशी ठाम जरूर
यशाचे पाऊल हे अग्रेसर!
जोडीला शासन योजना
संपर्क साधावा रे बरोबर!
मिळते कमीच किमतीवर
ट्रॅक्टर अन किती अवजार!
खते बी बियाणे रे बांधावर
शेततळे मिळते सोयीस्कर!
मोफत सल्ला देई शेतावर
औषध फौवारणी मात्रा जर!
शेतकऱ्यांना सुविधा फार
घ्या फायदा जाणून जरूर!
वेगळे अस्तित्त्व खूप सुंदर
नावं कोरलं 'लोकमंगल' थोर
शेतकरी अन शेतीशिवार
भविष्याचे स्वप्न हे सुंदर!!

अशोक मोहिते,

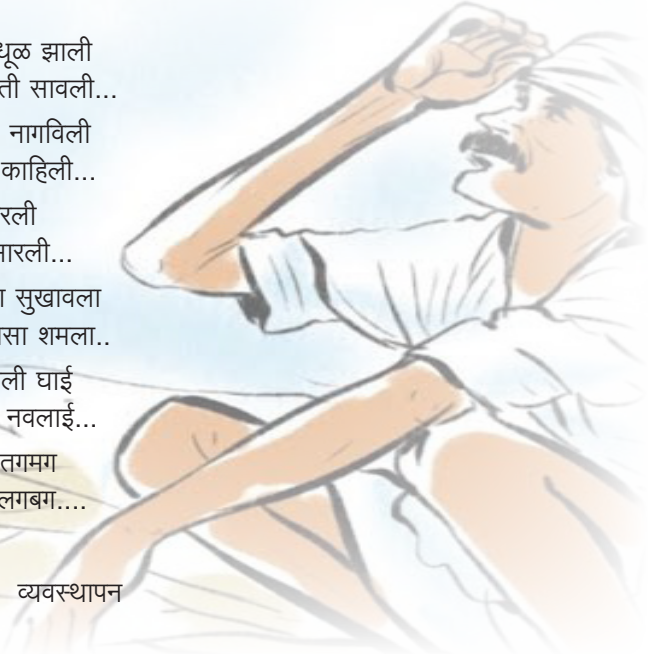
मोबा. ८२०८३७९९७९

आतुरता पावसाची.....

भेगाळली भुई सारी वाट धूळ धूळ झाली
पाय पोळती उन्हात पक्षी शोधती सावली...
पानझड झाली रानी झाड झाड नागविली
उभ पेटलं शिवार होई अंगाची काहिली...
आतुरता पावसाची रानभर पसरली
नभ दाटले अंबरी मोरपीस पिसारली...
आला पहिला पाऊस बळीराजा सुखावला
धरतीच्या गर्भातला जाळ थोडासा शमला..
मृग नक्षत्री पाऊस पेरणीची झाली घाई
बीज विसावे मातीत निर्मितीची नवलाई...
शांत झाली एकाएकी पेटलेली तगमग
कास्तकरी बळीराजा पेरणीची लगबग....

रोहन जगताप,

लोकमंगल कृषि व्यवसाय व्यवस्थापन
महाविद्यालय, वडाळा

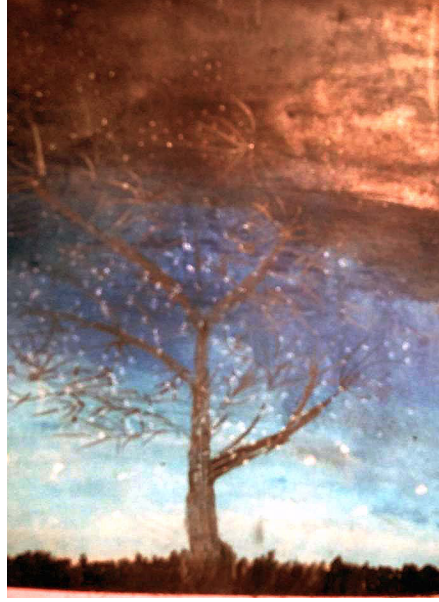




प्रा. अजित चव्हाण
लोकमंगल इंग्लिश
मिडियम स्कूल, वडाळा



अंजली बिराजदार



रोहन लोखंडे



संध्या मोहिते

प्राचार्या, लोकमंगल इंग्लिश मिडियम स्कूल, वडाळा

चि
त्रां
ग
ण